

**Motorola 合规性连接电子表格**  
**用户指南 v7.0**  
**2013 年 5 月 10 日**

## 目录

---

<b>简介.....</b>	<b>1</b>
填写电子表格的常规流程 .....	1
软件要求 .....	2
打开合规性连接 .....	2
电子表格选项卡说明 .....	3
<b>填写电子表格（电子表格中的蓝色选项卡） .....</b>	<b>4</b>
常规数据输入提示 .....	4
常规数据输入处理流程 .....	5
完整填写“一般信息”选项卡 .....	7
完整或部分声明：组件信息的“零件树”选项卡 .....	11
仅全部声明：“材料”选项卡 .....	13
仅全部声明：“零件详细信息”选项卡 .....	17
仅部分声明：“Motorola 智能查询”选项卡 .....	21
完整或部分声明：“验证并导出” .....	23
<b>“实用工具”选项卡 .....</b>	<b>25</b>
导入制表符分隔文本文件 .....	25
导出制表符分隔文本文件 .....	27
导入 Motorola 配置文件 .....	27
<b>故障排除常见问题 .....</b>	<b>28</b>
VB 编译错误 .....	28
声明等级验证错误 .....	29

## 简介

---

为了帮助供应商达到合规性报告要求，Motorola Solutions 正在使用称为“智能合规性连接”电子表格的 Excel 解决方案。

## 填写电子表格的常规流程

---

- 1) 打开发送给您的文件并启用宏。
- 2) 完整填写“一般信息”选项卡。
- 3) 如果填写完整和部分材料声明：
  - i) 为每个要求的零件（如适用还包括子组件）完整填写“零件树”选项卡
  - ii) 为每种用于底（叶）层组件的材料完整填写“材料”选项卡。
  - iii) 将每个底层组件分别链接到对应的材料以完整填写零件详细信息。
  - iv) 完整填写“Motorola 智能查询”选项卡
  - v) 单击“验证并导出”按钮，然后将“.mcc”文件提交给您的客户。
- 4) 如果填写全部材料声明
  - i) 为每个要求的零件（如适用还包括子组件）完整填写“零件树”选项卡
  - ii) 为每种用于底（叶）层组件的材料完整填写“材料”选项卡。
  - iii) 将每个底层组件分别链接到对应的材料以完整填写零件详细信息。
  - iv) 单击“验证并导出”按钮，然后将“.mcc”文件提交给您的客户。
- 5) 如果填写全部材料声明
  - i) 为每个要求的零件（如适用还包括子组件）完整填写“零件树”选项卡
  - ii) 完整填写“Motorola 智能查询”选项卡
  - iii) 单击“验证并导出”按钮，然后将“.mcc”文件提交给您的客户

## 软件要求

要打开合规性连接电子表格，用户必须拥有以下的 Microsoft 操作系统 /Excel 版本之一：

- Windows XP/Excel 2003 或更高版本（推荐）
- Windows XP/Excel 2007 或更高版本（推荐）
- Windows Vista/Excel 2007 或更高版本（推荐）
- Windows 7/Excel 2007 或更高版本（推荐）

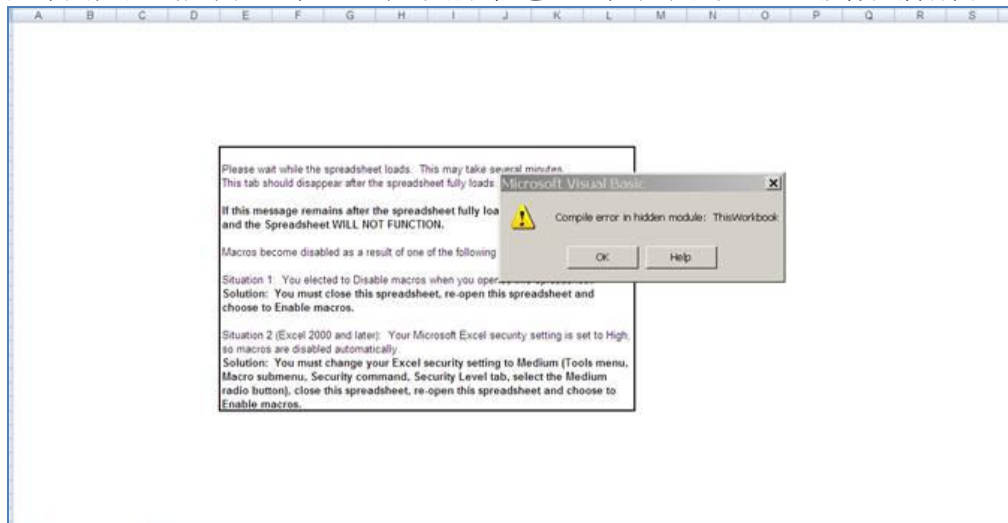
## 打开合规性连接

每次打开电子表格时，用户都将收到启用或禁用宏的提示（取决于 Microsoft Excel 中宏安全性设置）。因此，**启用宏**非常关键，否则电子表格将无法正常工作。如果宏不运行，您可能需要更改 Microsoft Excel 安全性设置以启用宏。

请注意：

推荐在桌面上为正在编辑的电子表格保存一份副本，避免因文件名过长相关问题导致出现运行错误。

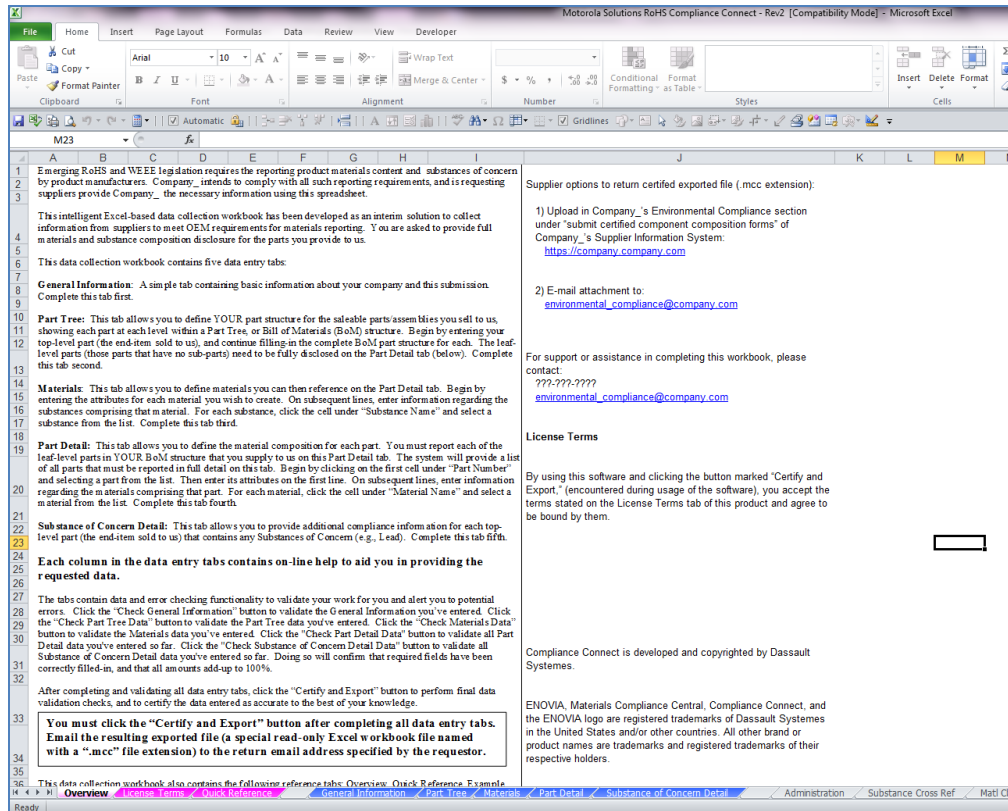
如果用户遇到此问题/下面显示的错误信息，这是隐藏的 .exd 缓存文件所致。



要解决此错误，用户需要删除 .exd 文件。 .exd 文件保存 Microsoft Office 文件安装控件的缓存信息。 这样可以提升文件的处理速度。 这些文件的位置因操作系统和安装的 Office 版本的不同而有所差别。 请参阅第 30 页了解从计算机缓存中清除上述文件的确切步骤。

## 电子表格选项卡说明

电子表格打开后，用户将在底部看到几个带有颜色编码的选项卡的 Microsoft Excel 工作表。



粉红色 - 说明信息，每个用户都需要了解

- 概述 - 介绍电子表格的目的和使用方法
- 许可条款 - 使用电子表格的协议
- 快速参考 - 提供到“整体帮助”选项卡的超链接，列出填写电子表格的常规步骤。

蓝色 - 用户数据输入（在下一部分中详细说明）

- 供应商一般信息
- 零件树 - 每个零件的材料清单布局
- 材料 - 材料库，显示零件中使用的每种材料的化学成分
- 零件详细信息 - 链接零件与材料，包含“验证并导出”按钮
- “Motorola 智能查询”

- 关注物质 - 此选项卡通常用于提出新零件号和供应商零件合规性信息变更。  
Motorola 对此选项卡上的数据输入不作要求。 用户不必在此选项卡中填入值。

**绿色** - 显示每个“用户输入”选项卡的示例

- 零件树示例
- 材料示例
- 零件详细信息示例

#### 其他选项卡

- 管理
- 零件树整体帮助
- 材料整体帮助
- 零件详细信息整体帮助
- 公共事业
- 用户选项卡结束 - 表示用户选项卡结束。 右侧剩余的选项卡仅供 ENOVIA 内部使用，用户可忽略这些选项卡。

### 填写电子表格（电子表格中的蓝色选项卡）

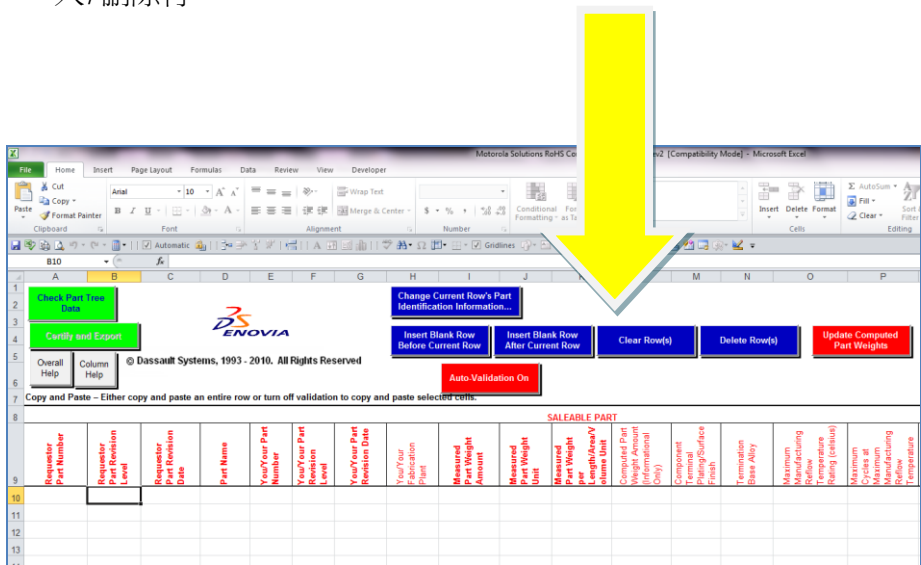
---

#### 常规数据输入提示

---

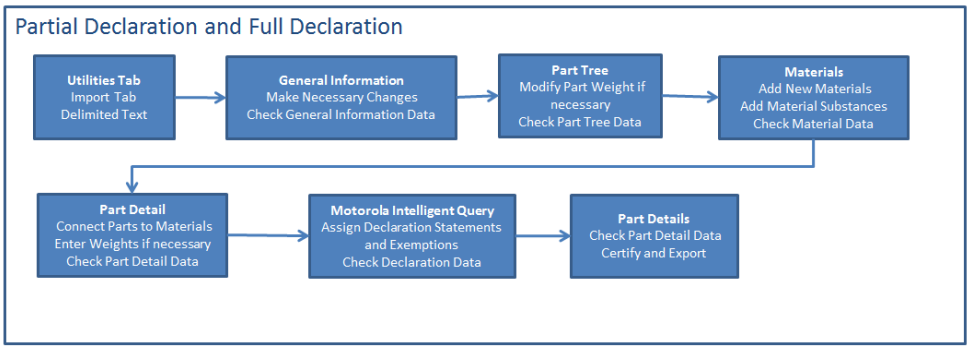
1. 每个数据输入选项卡都包含必填输入字段和选填输入字段。 **粗体标题代表必填字段**。 请注意许多必填字段允许输入“N/A”。 请参阅标题为“列帮助”的数据字段帮助框（显示在屏幕左上方）和请求方的数据标准，确定是否可以输入“N/A”。
2. 某些数据输入字段要求以特定格式列出多个项目。 请参阅列帮助查看特定格式要求。
3. 每个数据输入选项卡包含一个位于电子表格左上角的绿色检查按钮。 数据输入后，用户需使用“**检查按钮**”检查选项卡以确保所有要求的字段均已正确输入。

4. 每个数据输入选项卡都包含列帮助功能，它将显示在电子表格的顶部。 借助此功能，用户可以单击列标题获得特定列的其他引导信息。 显示在列帮助中的信息不会变化直到供应商单击另一数据输入框。
5. 电子表格可用于报告多个零件号。
6. 建议用户定期保存正在编辑的电子表格（使用标准 Excel “文件” -> “保存” 或 “另存为” 功能），特别是在完成所有工作表的数据输入时。
7. “零件树”、“材料”和“零件详细信息”选项卡包含用于添加或删除行的其他按钮。 使用行 3 和 4（列 I 到 R）中的这些按钮代替 Excel 菜单中的插入/删除行。

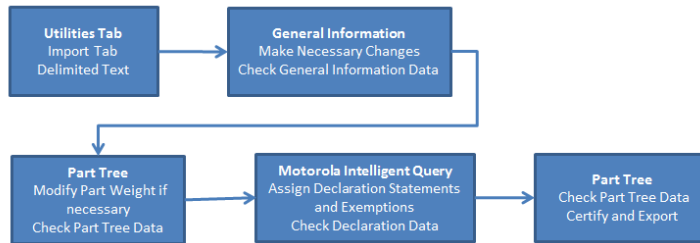


### 常规数据输入处理流程

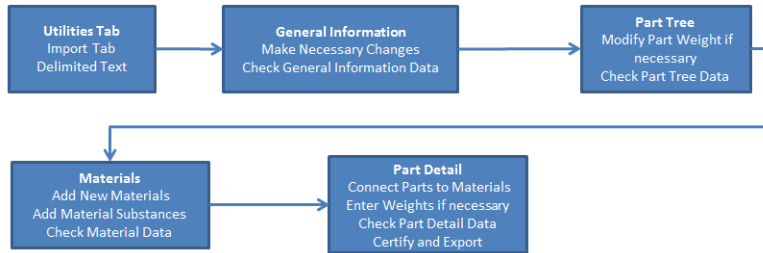
下面 3 张流程图提供高级数据输入处理流程。 这些图表可作为指南，以根据所输入的数据类型来执行数据输入处理。



### Partial Declaration Only



### Full Declaration Only



完整填写“一般信息”选项卡

用户需要在此选项卡中填写公司一般信息，比如地址和联系信息。 请参阅表 1 “一般信息选项卡指南”了解其他信息。

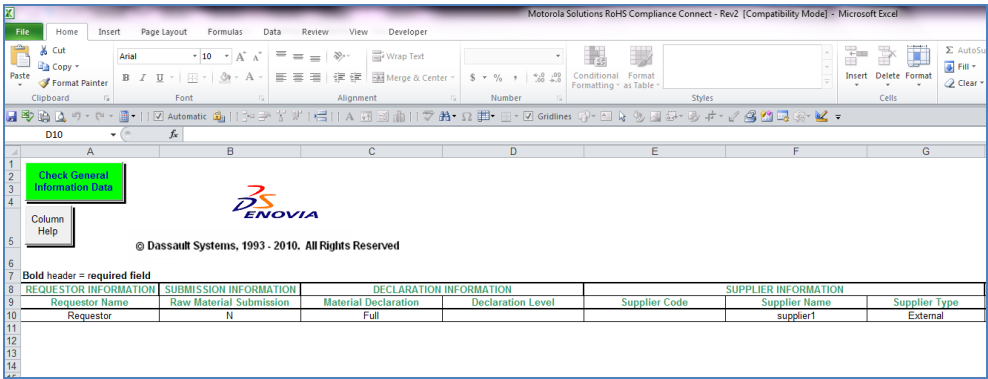
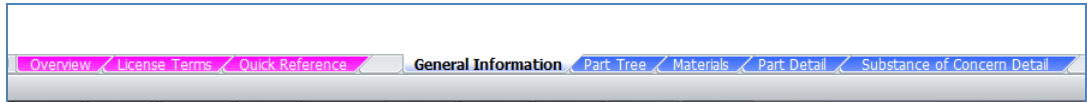


表 1. 一般信息选项卡指南			
列名称	子列名称	信息说明	状态（必填或选填）
请求方信息	请求方名称	客户名称。 请求数据的公司的名称。	必需
提交信息	原材料提交	如果您只供应原材料成分或半成品（例如铸造和制管）成分，请选择“Y”。 如果您供应零件/组件信息，请选择“N”。	必需
声明信息	材料声明	如果您供应材料和物质数据，请选择“完整”。 如果您只供应“是/否/是，带豁免”声明陈述，请选择“部分”。  如果提供预填写文件，此字段将在导入时自动填写。	必需

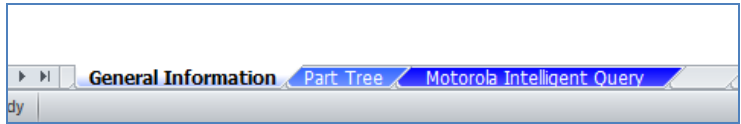
表 1. 一般信息选项卡指南

列名称	子列名称	信息说明	状态（必填或选填）
	声明级别	<p>为您计划提交确定/否定声明陈述的项目选择“合规性定义”或法规。 根据您的选择修改电子表格的所有选项卡。（例如，如果您在下拉菜单中单击“RoHS/MSI W18”，声明级别框中将显示“RoHS”...<b>Motorola 智能查询</b>选项卡将在<b>关注物质详细信息</b>选项卡后面出现。）</p> <p>如果提供预填写文件，此字段将在导入时自动填写。</p>	必需
供应商信息	供应商编码	输入可被客户识别的供应商编码，也称为 MSI “epims id” 号。	必填：由 EDM Penang 团队预先输入。
	供应商名称	输入您公司的名称。	必填：由 EDM Penang 团队预先输入。
	供应商类型	如果您是请求方的分支机构或部门，请选择“内部”。如果您是请求方的供应商，请选择“外部”。	必需
供应商联系人信息	姓名、电子邮件、电话和传真	输入负责此数据以及可以回答所提供信息相关问题的联系人的信息。	必需
其他供应商联系人信息	职位、部门、邮编和手机	列为联系人的个人的其他信息。	可选
供应商联系人地址信息	地址 1、地址 2、城市、州/省、邮编、国家/地区	列为联系人的个人的其他信息	可选

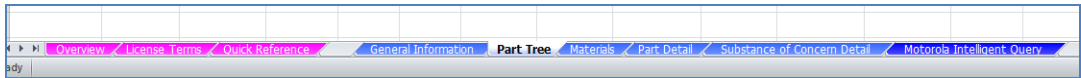
基于一般信息选项卡上的输入所显示的结果示例：



仅完整显示



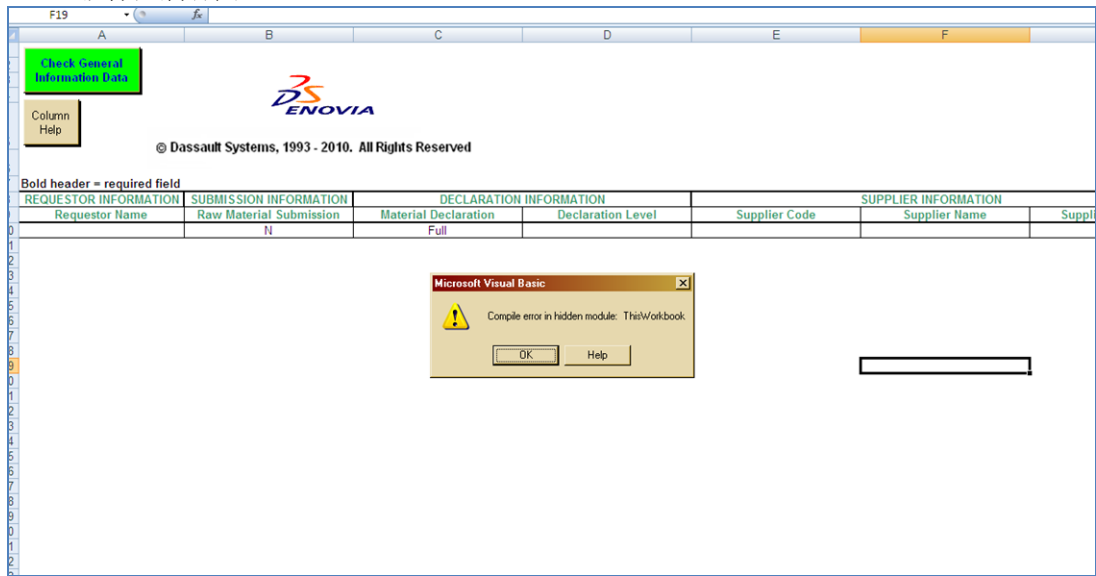
仅部分显示



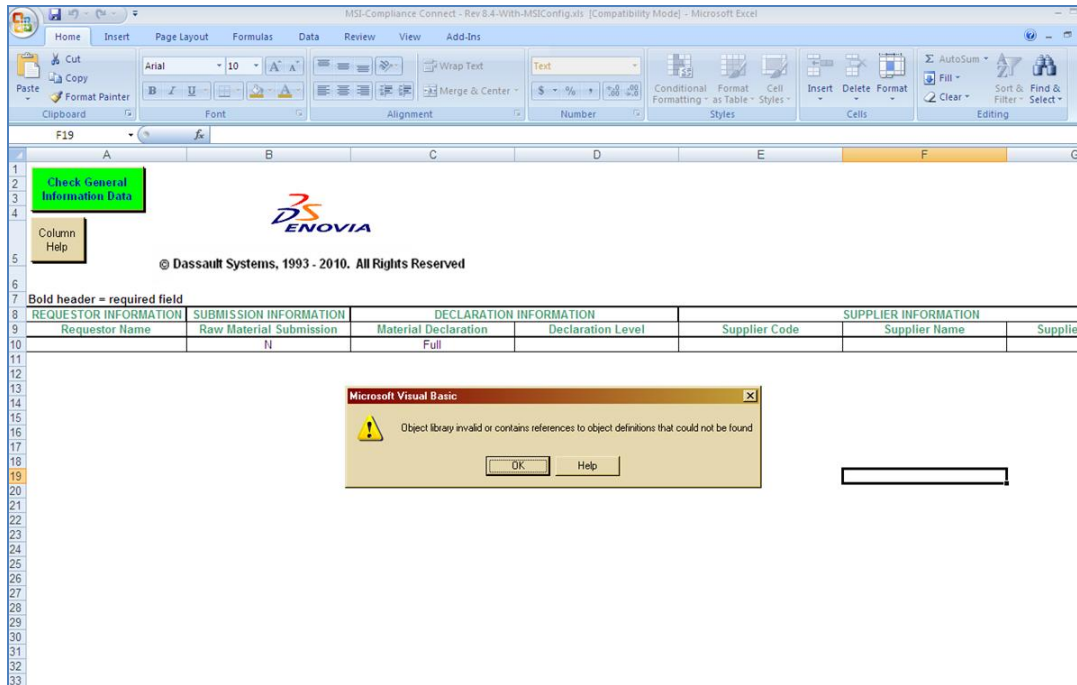
完整显示 + 部分显示

所有信息输入完成后，单击“检查一般信息数据”按钮验证选项卡填写成功。  
数据通过检查后，继续填写“零件树”选项卡。

请注意：  
如果用户在此页面遇到以下两张屏幕截图中显示的问题/错误消息，这是隐藏的 .exd 缓存文件所致。



如果用户在此错误消息上单击 OK（确定），之后可能会显示以下信息。这是隐藏的 .exd 缓存文件所致。



要解决这些错误，用户需要删除 .exd 文件。 .exd 文件保存 Microsoft Office 文件安装控件的缓存信息。 这样可以提升文件的处理速度。 这些文件的位置因操作系统和安装的 Office 版本的不同而有所差别。 请参阅第 30 页了解从计算机缓存中清除上述文件的确切步骤。

完整或部分声明：组件信息的“零件树”选项卡

“零件树”选项卡用于定义供应给客户的可销售零件的零件结构。材料清单 (BOM) 结构的零件树中的每个级别都包含在此选项卡中。在“可销售零件”字段中输入顶级可销售零件和组件信息，开始填写零件树。请参阅表 2 “零件树选项卡 - 可销售零件指南”了解其他信息。

Motorola Solutions Part Number	Motorola Solutions Part Revision Level	Motorola Solutions Part Revision Date	Part Name	Your Part Number	Your Part Revision Level	Your Part Revision Date	Your Fabrication Plant	Measured Part Weight Amount	Measured Part Weight Unit	Measured Part Weight per Length/Area/Volume Unit	Computed Part Weight Amount (Informational Only)	Component Terminal Plating Surface
MSI-Part123	N/A	N/A	SuppPartNmABC	SuppPart #123	A	01-Jan-2012		5	g	each		
MSI-Part456	N/A	N/A	SuppPartNmDEF	SuppPart #456	A	01-Jan-2012		60	g	each		

表 2. 零件树选项卡 - 可销售零件指南（红色标题）

列名称	信息说明	状态（必填或选填）
客户零件号	客户可销售零件号。	必需
客户零件修订级别	零件修订号。 如果客户无修订号则输入“N/A”。	必需
客户零件修订日期	零件有效修订日期。 如果客户无修订日期则输入“N/A”。	必需
零件名称	零件说明	必需 （原材料供应商为 N/A）
您的零件号	您的内部零件号（不必与客户零件号相同）。	必需
您的零件修订级别	您的零件修订级别。 如果未使用则输入 N/A。	必需 （原材料供应商为 N/A）
您的零件修订日期	您的内部系统中零件的有效修订日期。 如果未使用则输入 N/A。	必需 （原材料供应商为 N/A）
您的加工厂	输入制造此零件的工厂的名称列表，名称之间用逗号分隔。 给每个工厂名称加引号（“plant1,” “plant2”）。	可选 （原材料供应商为 N/A）
零件称重重量	可销售零件称重重量 - 零件成品重量（不计包装）。	必需 （原材料供应商

表 2. 零件树选项卡 - 可销售零件指南（红色标题）		
列名称	信息说明	状态（必填或选填）
		为 N/A)
零件重量称重单位	在下拉列表中为前一列中输入的零件称重重量选择称重单位（克、千克或磅）。	必需 （原材料供应商为 N/A)
每长度/面积/体积单位的零件称重重量	如果是可销售的独立零件，设置为“每个”。如果是批量项目比如油漆、粘合剂或润滑剂，零件称重重量为长度、面积或体积的函数，设置适当的单位。	必需 （原材料供应商为 N/A)
计算的零件重量	计算重量是可销售零件组件的重量总和。 与零件称重重量对比。 计算重量是使用“零件树”选项卡中输入的或“零件详细信息”选项卡上的子组件重量计算所得。 <b>注意：</b> 如果“零件详细信息”选项卡填写完整，零件计算重量列中的数值可能不正确或为 0 克。	派生 （原材料供应商为 N/A)
列 M 到列 S	这些字段用于提交制造商信息	非必填
合格产品应用	从弹出选择列表中选择可为零件声明的合格产品级别应用	非必填

如果零件是多零件装配体，根据 BOM 输入部件全部细目。此信息应该输入工作表右侧的“子零件”字段。下一级别的子零件应该在其父装配体下方另起一行以逐步深入的方式排列。整个电子表格中的灰色区域都不能输入数据。如果零件不是多零件装配体，用户应该让“子零件”字段留空。

PARENT PART													SUB-PART (LEVEL 2)						SUB-PART (LEVEL 3)															
Material	Part Weight	Length/Volume	Weight	Weight	Weight	Weight	Weight	Weight	Weight	Part Name	Part Number	Part Level	Part Name	Part Number	Part Level	Part Name	Part Number	Part Level	Part Name	Part Number	Part Level	Part Name	Part Number	Part Level	Part Name	Part Number	Part Level	Part Name	Part Number	Part Level				
each	5																																	
each	5																																	
													Sub-Part	A	01-Jan-2012	SubPartName	5	each																
													Sub-Part2	A	01-Jan-2012	SubPartName2	2	each																

所有信息输入完成后，单击“检查零件树数据”按钮验证此选项卡填写成功。数据通过检查后，继续填写“材料”选项卡。

仅全部声明：“材料”选项卡

“材料”选项卡记录在“零件树”选项卡中定义的每个最低级别组件中所用的均质材料。“零件详细信息”选项卡数据输入期间，材料库中的材料将与每个最低级别零件进行匹配。

**注意：**只有在“一般信息”选项卡中将材料声明设置为 - “全部”时“材料”选项卡才可见

请参阅表 3a “材料选项卡 - 材料指南”了解其他信息。

MATERIAL										SUBSTANCE				
Material Name	Tradename	Material Manufacturer Name	RoHS Material Classification	Applicable OEM, Requestor, or Industry Specifications	Post-Industrial Recycle %	Post-Consumer Recycle %	Contained Recycle % As Released (Informational Only)	Specific Gravity	Substance Name	CAS Number	Substance Weight Amount	Substance Weight Unit	Substance Intentionally Added	RoHS Exemption
test			Steels / cast steel / sintered steel											
			Lead Alloy						LEAD	7439-92-1	5	%	Y	
									((4-phenylbutyl)hydroxyphosphoryl)acetic acid	83623-61-4	5	%	Y	1 Mercury in compact fluorescent lamps not exceeding 5 mg per lamp

表 3a. 材料选项卡 – 材料指南（绿色标题）		
列名称	信息说明	状态（必填或选填）
材料名称	为输入的零件输入材料名称。名称应该指明材料（例如钢、电镀、尼龙）。查阅命名原则的适用标准（钢 EN10027、塑料 ISO1043、铝 EN 573、弹性体 ISO 1629、热塑性塑料 ISO 18064）。	必需
商品名称	输入材料的商品名称。	可选
材料制造商名称	输入材料制造商名称。	可选

表 3a. 材料选项卡 – 材料指南（绿色标题）		
列名称	信息说明	状态（必填或选填）
RoHS 材料分类	从下拉列表中选择适当的材料分类。	必需
适用的 OEM 或请求方或行业规范	为此材料输入加有引号且使用逗号分隔的适用 OEM 或请求方规范列表，格式为：“oem:spec,” “oem:spec,”等，如果不适用则输入 N/A。 <i>Motorola 示例：W18 spec: Rev P</i>	必需
消费前回收率 %	输入消费前回收率 % - 作为其他工厂制造过程的废料并用于生产所输入材料的材料重量（您的工厂从外部来源获得的制造过程的废金属，熔化后用于生产所输入材料的某一部分）。如果您不知道消费前回收率，请输入零。	必需
消费后回收率 %	输入消费后回收率 % - 作为消费使用废料报废并回收到所输入材料中的材料重量（回收的铝易拉罐，用于生产所输入材料的某一部分）。如果您不知道消费后回收率，请输入零。	必需
发布的包含回收率 %（仅限信息）	自动填写。消费前和消费后回收率 (%) 的总和	派生
测量的包含回收率 %	输入测量的包含回收率 %。通常与发布的包含回收率 % 相同。	可选
比重	输入材料比重。	可选

与子零件输入“零件树”选项卡相同，材料的物质（例如化学物质）也应该以逐步深入的方式输入。

MATERIAL								SUBSTANCE						
Material Name	Tradename	Material Manufacturer Name	RoHS Material Classification	Applicable OEM, Requester, or Industry Specifications	Post-Industrial Recyclate %	Post-Consumer Recyclate %	Contained Recyclate % As Released (Informational Only)	Specific Gravity	Substance Name	CAS Number	Substance Weight Amount	Substance Weight Unit	Substance Intentionally Added	RoHS Exemption
test			Steels / cast steel / sintered steel											
			Lead Alloy						LEAD	7439-92-1	5	%	Y	
									(4-phenylbutyl)hydroxyphosphoryl)acetic acid	83623-61-4	5	%	Y	1 Mercury in compact fluorescent lamps not exceeding 5 mg per lamp

从表 4 输入材料信息完成后，在“物质名称”列输入了材料信息的单元格的下一行单元格中单击。选定单元格后，化学物质弹出选择列表将出现。搜索（按名称或 CAS）并选择适当的化学物质。单击下一行添加另一种化学物质。所有输入的化学物质总和必须等于 100% 或百万分之 1 百万。

Choose Substance

All Substances

Sort By: ☒ CAS ☐ Substance Name

Search:

Direction: ☒ Down ☐ Up

CAS	Substance Name
100-00-5	1-CHLORO-4-NITROBENZENE
100-00-5	4-CHLORONITROBENZENE
100-00-5	P-NITROCHLOROBENZENE
100-01-6	4-NITROANILINE
100-02-7	4-NITROPHENOL
100-07-2	ANISOYL-CHLORIDE
1000-78-8	LUPRAGEN VP 9159
1000-78-8	N,N'-(2,2-DIMETHYLPROPYLIDENE)HEXAMETHYLENEDIAMINE
100-10-7	4-DIMETHYLAMINO BENZALDEHYDE
10017-56-8	ETHANOL, 2,2',2"-NITRILOTRIS-, PHOSPHATE (SALT)
10017-56-8	PHOSPHORIC ACID, TRIETHANOLAMINE SALT
10017-56-8	TRIETHANOLAMINE PHOSPHATE
10017-56-8	TRIHIDROXYETHYLAMMONIUM, SALT WITH PHOSPHORIC ACID
100181-71-3	ISOBUTYL 3,4-EPOXYBUTYRATE
100-21-0	1,4-BENZENEDICARBOXYLIC ACID
100-21-0	P-BENZENEDICARBOXYLIC ACID
100-21-0	TEREPHTHALIC-ACID
1002-16-0	N-AMYL NITRATE
1002-16-0	PENTYL-NITRATE
100-22-1	N,N,N',N'-TETRAMETHYL-P-PHENYLENEDIAMINE
10022-31-8	BARIUM DINITRATE
10022-31-8	BARIUM-NITRATE

OK Cancel

Check Materials Data

Overall Help Column Help

© Dassault Systems, 1993 - 2010. All Rights Reserved

Insert Blank Row Before Current Row Insert Blank Row After Current Row Clear Row(s)

Auto-Validation On

Copy and Paste – Either copy and paste an entire row or turn off validation to copy and paste selected cells.

MATERIAL								SUBSTANCE						
Material Name	Tradename	Material Manufacturer Name	RoHS Material Classification	Applicable OEM, Recycler, or Industry Specifications	Post-Industrial Recycle %	Post-Consumer Recycle %	Contained Recycle % As Released (Informational Only)	Specific Gravity	Substance Name	CAS Number	Substance Weight Amount	Substance Weight Unit	Substance Intentionally Added	RoHS Exemption
Material1			Others	N/A			0		1-CHLORO-4-NITROBENZENE	100-00-5	100	%	Y	
Material2			Others	N/A			0		LEAD OXIDE SULFATE (PB2O(S O4))	12036-76-9	100	%	Y	

请参阅表 3b “材料选项卡 - 物质指南” 了解其他信息。

表 3b. 材料选项卡 - 物质指南（蓝色标题）		
列名称	信息说明	状态（必填或选填）
物质名称	从弹出框中选择物质（按物质名称或 CAS 号搜索）。	必需

	<u>一旦键入任何信息（并且是错误信息），您必须点出弹出框重新激活下拉 CAS 号菜单。</u>	
CAS 号	选定某种物质时，化学文摘社 (CAS) 登记号码会自动填写。	必需
物质重量	输入物质占总材料的 % 或 PPM。	必需
物质重量单位	在下拉列表中为前一列（% 或 PPM）中输入的物质选择测量单位。	必需
故意添加的物质	如果选定的物质是故意添加到均质材料中则输入“是”，否则输入“否”。	必需
RoHS 豁免	如果选定物质为受控物质，那么根据其用途，您可以声明豁免使此物质成为非受控物质。单击单元格时，适用的豁免列表出现在弹出列表框中。 请记住将此 Excel 电子表格中的豁免与 Motorola 智能查询电子表格中的豁免“匹配”。	可选

所有材料和物质信息输入完成后，单击“检查材料数据”按钮验证此选项卡填写成功。数据通过检查后，继续填写“零件详细信息”选项卡。

#### 仅全部声明：“零件详细信息”选项卡

“零件详细信息”选项卡用于将“材料”选项卡中输入的材料与“零件树”选项卡中输入的底层部件联系起来。为每个底层零件选定至少一种材料。

**注意：**只有在“一般信息”选项卡中将材料声明设置为“全部”时“零件详细信息”选项卡才可见

单击“零件号”下方的单元格。出现一个弹出列表框，显示“零件树”选项卡中所有最低级别零件。单击“添加选定”将零件应用到电子表格。

**注意：**某些字段会根据“零件树”选项卡中相应的数据自动填写。按适当和/或要求输入其他零件信息。

Motorola Solutions Part Number	Motorola Solutions Part Revision Level	Motorola Solutions Part Revision Date	Part Name	Your Part Number	Your Part Revision Level	Your Part Revision Date	Your Fabrication Plant	Measured Part Weight Amount	Measured Part Weight Unit	Measured Part Weight per Length/Area/Volume Unit	Computed Part Weight Amount (Informational Only)
MSI-Part123	N/A	N/A	SuppPartN mABC	SuppPart #123				5	g	each	
MSI-Part456	N/A	N/A	SuppPartN mDEF	SuppPart #456				5	g	each	

请参阅表 4a “零件详细信息选项卡 - 零件指南” 了解其他信息。

表 4a. 零件详细信息选项卡 – 零件指南（红色标题）		
列名称	信息说明	状态（必填或选填）
您的零件号	在弹出框中单击某一零件，然后单击“添加选定”。 <b>注意：</b> 如果“零件树”选项卡中输入超过一个底层零件，推荐选择第一个零件，输入要求的数据，然后继续输入其他零件。	必需
零件修订级别， 零件修订日期， 零件名称	使用“零件树”选项卡中输入的数据自动填写信息。	派生 (原材料供应商为 N/A)
零件重量	输入零件重量（与“零件树”选项卡中输入的重量相同）。	必需 (原材料供应商为 N/A)
零件重量单位	从下拉列表中选择前一列中输入的物质重量测量单位（克、千克或磅）。	必需 (原材料供应商为 N/A)
每长度/面积/体积单位零件重量（仅限信息）	如果是可销售的独立零件，设置为“每个”。如果是批量项目比如油漆、粘合剂或润滑剂，“零件重量”为长度、面积或体积的函数，它将为每长度、面积或体积单位。如果实际零件重量已在“零件树”选项卡中指明，它将为重量。	派生 (原材料供应商为 N/A)
CFC（氯氟烃）	如果制造此零件时使用 CFC（氯氟烃）则选择“Y”，否则选择“N”。	可选 (原材料供应商为 N/A)
回收代码标准	选择所有适用的回收代码标准。单击“字段帮助”按钮查看标准定义。	可选 (原材料供应商为 N/A)

零件信息输入完成后，单击位于零件信息下一行“材料名称”列中的单元格，然后从弹出列表中选择材料。 请注意弹出材料名称列表是由“材料”选项卡中创建的材料条目生成。 因此，如果需要的材料不在列表中，您就必须将它添加到“材料”选项卡中以便让它出现在“零件详细信息”选项卡的弹出材料列表中。

Material Name	Tradename	Material Manufacturer Name	RoHS Material Classification	Applicable OEM, Requestor, or Industry Specifications	Post-Industrial Recycle %	Post-Consumer Recycle %	Contained Recycle % As Released (Informational Only)	Specific Gravity	Substance Name	CAS Number	Substance Weight Amount	Substance Weight Unit	Substance Intentionally Added	RoHS Exemption
Material1			Others	N/A			0		1-CHLORO-4-NITROBENZENE	100-00-5	100	%	Y	
Material2			Others	N/A			0		LEAD OXIDE SULFATE (PB2O(S O4))	12036-76-9	100	%	Y	

Part Number	Revision Level	Revision Date	Part Name	Part Weight Amount	Part Weight Unit	Part Weight (or Length/Area/Volume Unit (Informational Only))	CFCs (Chloro-fluorocarbons)	Recycling Code
SuppPart#123	A	01-Jan-2012	SuppPart NmABC	N/A	N/A	weight		
SuppPart#456	B	01-Jan-2012	SuppPart NmDEF	N/A	N/A	weight		

表 4b. 零件详细信息选项卡 – 材料指南（绿色标题）

列名称	信息说明	状态（必填或选填）
材料名称	从列表中选择一种或多种材料。	必需
商品名称	字段将自动填写。	派生
材料制造商名称	字段将自动填写。	派生

<b>表 4b. 零件详细信息选项卡 – 材料指南（绿色标题）</b>		
<b>列名称</b>	<b>信息说明</b>	<b>状态（必填或选填）</b>
<b>材料重量</b>	输入零件中包含的材料重量。	<b>必需</b>
<b>材料重量单位</b>	<b>从下拉列表中</b> 为前一列中输入的材料重量选择测量单位（%、克、千克或磅）。	<b>必需</b>
<b>每长度/面积/体积材料重量（仅限信息）</b>	<b>字段将自动填写。</b>	<b>派生</b> (材料供应商为 N/A)

在下一可用行中继续单击（或单击“添加行”按钮）直到所有材料都输入完毕。

所有零件详细信息输入完成后，单击“检查零件详细信息数据”按钮验证此选项卡填写成功。数据通过检查后，“验证并导出”按钮激活。单击此按钮，进入下一步。

仅部分声明：“Motorola 智能查询”选项卡

基于“一般信息”选项卡中选择的声明等级，Excel 文件将生成“Motorola 智能查询”选项卡。此选项卡将包含“零件树”选项卡中输入的所有零件。对于这些零件，用户可以为每个“一般信息”选项卡中选择的“声明等级”提供“合规性声明”。

**注意：**此选项卡只会满足以下条件时可见

- 材料声明 = 完整且声明等级不为空
- 材料声明 = 部分且声明等级不为空。

“零件树”选项卡中的所有零件都将自动添加到“Motorola 智能查询”选项卡。某些字段会根据“零件树”选项卡中相应的数据自动填写。按适当和/或要求输入其他零件信息。

Check Declaration Data						
Overall Help		Column Help				
SALEABLE PART				SALEABLE PART COMPLIANCE		
Year/Your Part Number	Year/Your Part Revision	Year/Your Part Revision Level	Part Name	Compliance Declaration	Exemptions	Compliance Definition
SuppPart# 123			SuppPart#AB C	Product meets the Thresholds listed in Specification 1202897W18(RevP) (Appendix C, Section 2) without any exemptions		MSI W18
SuppPart# 123			SuppPart#AS C	Product(s) does NOT contain REACH Substances Of Very High Concern above the limits per the definition within REACH		EU REACH
SuppPart# 456			SuppPart#DE F	Product meets the Thresholds listed in Specification 1202897W18(RevP) (Appendix C, Section 2) without any exemptions		MSI W18
SuppPart# 456			SuppPart#DE F	Product(s) does NOT contain REACH Substances Of Very High Concern above the limits per the definition within REACH		EU REACH

请参阅表 5 “合规性定义 - 声明陈述”

表 5. “Motorola 智能查询”选项卡 – 声明陈述（蓝色标题）		
列名称	信息说明	状态（必填或选填）
您的零件号	此数据表中的零件号是基于“零件树”选项卡中的数据自动填写。	派生
零件修订级别， 零件修订日期， 零件名称	使用“零件树”选项卡中输入的数据自动填写信息。	派生
合规性声明	单击单元格的下拉菜单为选定的零件选择合规性声明陈述。	必需

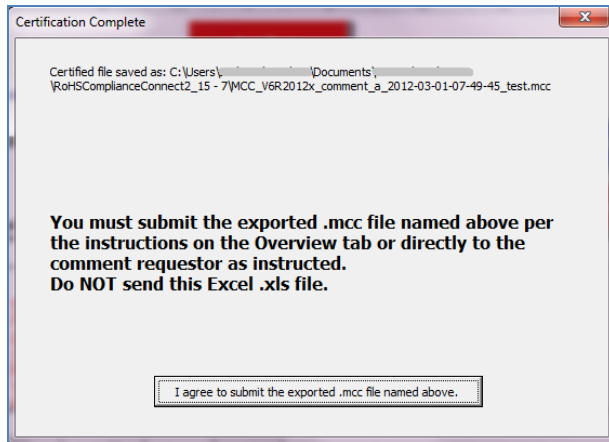
表 5. “Motorola 智能查询”选项卡 – 声明陈述（蓝色标题）		
列名称	信息说明	状态（必填或选填）
豁免	<p>如果合规性声明陈述声明零件使用某些豁免，那么应该填写此字段。单击豁免单元格将弹出列表框，您可在其中进行选择。</p> <p><b>*** 请记住：材料选项卡中采用的所有豁免必须匹配 MOTOROLA 智能查询选项卡豁免列下方列出的豁免。***</b></p> <p>您可以通过按住“Ctrl”键并单击部件号所需的每个豁免添加多个豁免。</p>	必需

## 完整或部分声明：“验证并导出”

填写完成并验证所有数据输入选项卡后，单击“验证并导出”按钮。单击“验证并导出”按钮之后，电子表格将执行最终数据验证检查并提示用户验证输入的数据的准确性。供应商可以在“验证并导出”流程之前选择性地修改确认文本。

确认步骤完成后，合规性连接电子表格将生成扩展名为“.mcc”文件并自动与“.xls”文件的保存到用户计算机的同一文件夹下。

注意：根据 Excel 电子表格的位置不同，“其他可选文本”框只支持 10 个字符！其他字符将导致“Run Time Error: 1004”（运行时错误：1004）并锁定表格。为了避免此问题，建议用户在尝试验证并导出时在桌面上保存一份电子表格的副本。



应将“.mcc”文件提交~~回~~请求方。“。mcc”已经过确认且为只读。因此，您的数据提交受到保护，无法被请求方更改。“。mcc”文件非常小，所以更容易通过电子邮件发送。

## “实用工具”选项卡

### 导入制表符分隔文本文件

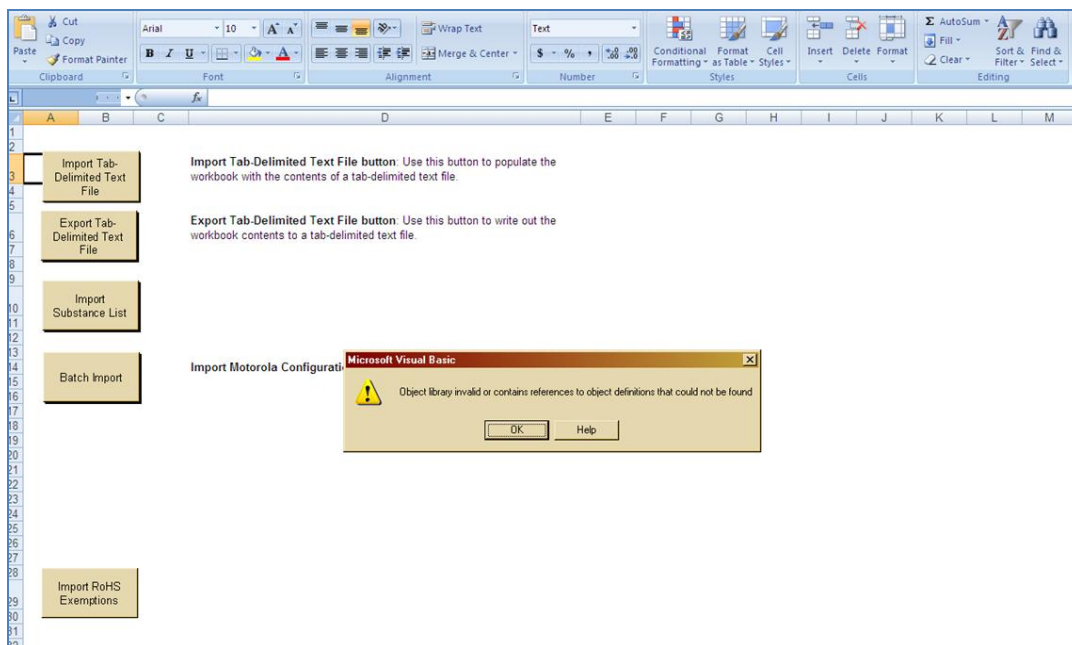
使用材料库信息等数据填写电子表格时，此功能非常有用。

以下是供应商将从 Motorola Solutions 收到的制表符分隔文本文件示例，供应商可将此文件导入合规性连接文件。

Worksheet		General Information		RoHS		17			
Moto	N	Full	REACH,RoHS	abd	Test2	External	1	1	1
	1								
	Moto_123_UniqueID								
End	Worksheet								
Worksheet		Part Tree		RoHS		17			
1	a	01-Jan-2012	a	1	1	01-Jan-2012	5	g	
	each	5							
2	a	03-Jan-2012	b	2	1	03-Jan-2012	1	g	
	each	1							
5	a	01-Jan-2012	e	5	1	01-Jan-2012	1	g	
	each	1							
End	Worksheet								

请注意：

在尝试“输入制表符分隔文本文件”时，如果用户遇到下面显示的问题/错误，则是由隐藏的 .exd 缓存文件所致。



要解决此错误，用户需要删除 .exd 文件。 .exd 文件保存 Microsoft Office 文件安装控件的缓存信息。 这样可以提升文件的处理速度。 这些文件的位置因操作系统和安装的 Office 版本的不同而有所差别。 请参阅第 30 页了解从计算机缓存中清除上述文件的确切步骤。

## 导出制表符分隔文本文件

---

提取材料库信息等数据以便将来在其他合规性连接电子表格中使用时，此功能非常有用。

用户可以填写合规性电子表格并使用“导出制表符分隔文本文件”。

## 导入 Motorola 配置文件

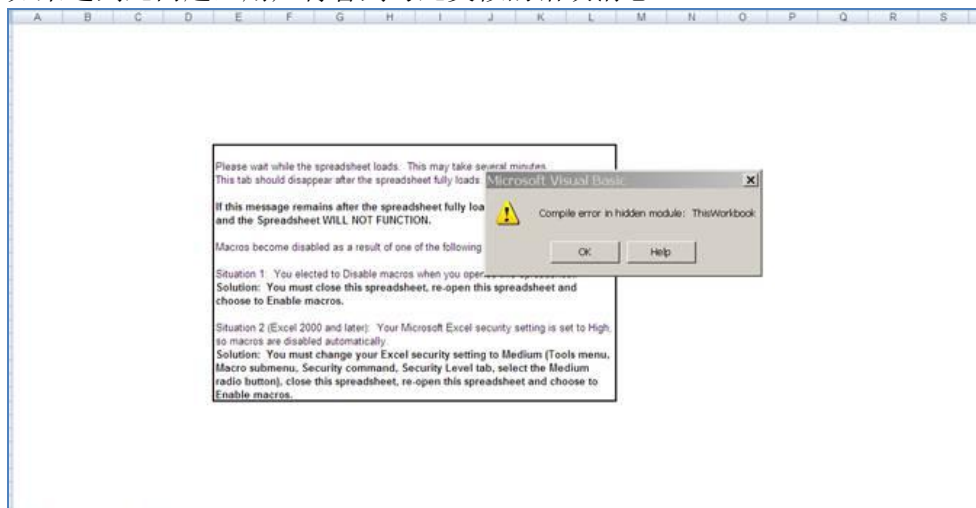
---

物质列表会定期更新以适应其他物质。用户可以导入 Motorola 配置文本文件并用适当的密码使用“批量导入”按钮导入文件。请参阅下列文件了解配置导入文件内容的详细信息：Motorola Solutions - CC Import Data File.doc

## 故障排除常见问题

### VB 编译错误

用户可能遇到的常见错误，可能是文件损坏或操作系统/Office 更新所致。如果遇到此问题，用户将看到与此类似的错误消息：



#### 步骤 1:

要解决此错误，用户需要删除 .exd 文件。.exd 文件保存 Microsoft Office 文件中安装的控件的相关缓存信息，从而使处理速度更快。这些文件的位置因操作系统和安装的 MS Office 版本而异。

按以下步骤操作应该可以解决问题：

1. 关闭所有 Excel 文档
2. 打开 Windows 资源管理器，导航至“我的电脑”
3. 搜索所有扩展名为 .exd 的文件（在文件名中搜索 \*.exd）
4. 删除所有扩展名为 .exd 的文件
5. 打开合规性连接电子表格（可能需要再次启用宏）

这些“.exd”文件是计算机硬盘上的隐藏文件。基于计算机的设置和您拥有的权限类型，您可能无法执行下列操作：

1. 搜索并查找扩展名为 .exd 的文件
2. 删除扩展名为 .exd 的文件

在此情况下，请联系公司 IT 系统管理员/帮助台，他们可以使用系统管理员帐户执行上述任务。

#### 步骤 2:

如果您正在运行 Microsoft Excel 2007，请运行来自 Microsoft 的补丁：

<http://support.microsoft.com/kb/2687441>

如果您正在运行 Microsoft Excel 2010，请运行来自 Microsoft 的补丁：

<http://support.microsoft.com/kb/2598039>

步骤 3（如需要）：

如果您正在运行 Microsoft Excel 2010（32 位版本），而在步骤 1 和 2 中未能解决错误，请下载 Microsoft 的其他补丁：<http://www.microsoft.com/en-us/download/details.aspx?id=30622>

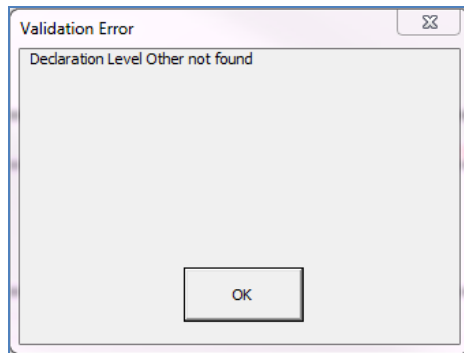
如果步骤 1 至 3 不能解决错误，请联系 MSI 请求更多帮助：

[W18submittal@motorolasolutions.com](mailto:W18submittal@motorolasolutions.com)

## 声明等级验证错误

---

将预填写文件导入电子表格时，用户可能看到下列错误：



在用户尝试使用未在电子表格中出现/定义的声明等级导入预填写文件时，可能发生此错误，然后用户会在导入过程中发现下列错误。导入过程中止，未完成。用户可以打开预填写文件，更正声明等级，然后重新导入文件。