

Motorola Compliance Connect Spreadsheet

사용 설명서 v7.0

2013 년 5 월 10 일

목차

개요	1
일반적인 스프레드시트 작성 프로세스	1
소프트웨어 요구 사항	3
Compliance Connect 열기	3
스프레드시트 탭 설명	5
스프레드시트 입력(스프레드시트의 파란색 탭)	6
일반적인 데이터 입력 요령	6
일반적인 데이터 입력 프로세스 흐름	7
General Information(일반 정보) 탭 작성	9
전체 또는 부분 선언: 구성 요소 정보에 대한 Part Tree(부품 트리) 탭	14
전체 선언만: Materials(재료) 탭	17
전체 선언만: Part Details(부품 세부 정보) 탭	21
부분 선언 전용: "Motorola Intelligent Query(Motorola 인텔리전트 쿼리)" 탭	26
전체 또는 부분 선언: "Certify and Export(인증 및 내보내기)"	28
Utilities(유틸리티) 탭	30
Import Tab-Delimited Text File(탭으로 구분된 텍스트 파일 가져오기)	30
Export Tab-Delimited Text File(탭으로 구분된 텍스트 파일 내보내기)	32
Motorola 구성 파일 가져오기	32
문제 해결 FAQ	33
VB 컴파일 오류	33
선언 수준 확인 오류	33

개요

공급업체의 준수 보고 요구 사항 이행을 돕기 위해 Motorola Solutions 는 “Intelligent Compliance Connect” 스프레드시트라는 Excel 솔루션을 사용합니다.

일반적인 스프레드시트 작성 프로세스

- 1) 받은 파일을 열고 매크로를 활성화합니다.
- 2) General Information(일반 정보) 탭을 작성합니다.
- 3) Full & Partial Material Declaration(전체 및 부분 재료 선언)을 작성하는 경우:
 - i) 요청되는 각 부품에 대해 Part Tree(부품 트리) 탭을 작성합니다(해당되는 경우 하위 구성 요소 포함).
 - ii) 하위(리프) 수준 구성 요소에 사용된 각 재료에 대해 Materials(재료) 탭을 작성합니다.
 - iii) 해당 재료에 각 하위 수준 구성 요소를 연결하여 Part Detail(부품 세부 정보) 탭을 작성합니다.
 - iv) “Motorola Intelligent Query(Motorola 인텔리전트 쿼리)” 탭을 작성합니다.
 - v) “Certify and Export(인증 및 내보내기)” 버튼을 클릭하여 “.mcc” 파일을 고객에게 제출합니다.
- 4) Full Material Declaration(전체 재료 선언)을 작성하는 경우
 - i) 요청되는 각 부품에 대해 Part Tree(부품 트리) 탭을 작성합니다(해당되는 경우 하위 구성 요소 포함).
 - ii) 하위(리프) 수준 구성 요소에 사용된 각 재료에 대해 Materials(재료) 탭을 작성합니다.
 - iii) 해당 재료에 각 하위 수준 구성 요소를 연결하여 Part Detail(부품 세부 정보) 탭을 작성합니다.
 - iv) “Certify and Export(인증 및 내보내기)” 버튼을 클릭하여 “.mcc” 파일을 고객에게 제출합니다.

5) Partial Material Declaration(부분 재료 선언)을 작성하는 경우

- i) 요청되는 각 부품에 대해 Part Tree(부품 트리) 탭을 작성합니다(해당되는 경우 하위 구성 요소 포함).
- ii) “Motorola Intelligent Query(Motorola 인텔리전트 쿼리)” 탭을 작성합니다.
- iii) “Certify and Export(인증 및 내보내기)” 버튼을 클릭하여 “.mcc” 파일을 고객에게 제출합니다.

소프트웨어 요구 사항

Compliance Connect Spreadsheet 를 열려면 다음 버전의 Microsoft 운영 체제/Excel 이 있어야 합니다.

- Windows XP/Excel 2003 이상(권장)
- Windows XP/Excel 2007 이상(권장)
- Windows Vista/Excel 2007 이상(권장)
- Windows 7/Excel 2007 이상(권장)

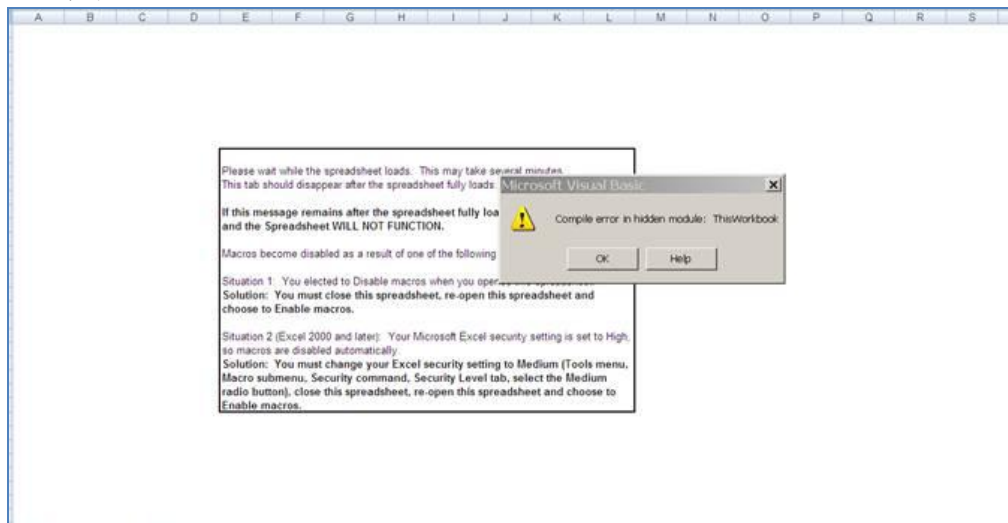
Compliance Connect 열기

스프레드시트를 열 때마다 매크로를 활성화하거나 비활성화하라는 메시지가 표시됩니다(Microsoft Excel 내 매크로 보안 설정에 따라 다름). 반드시 **매크로를 활성화**해야 합니다. 그렇지 않으면 스프레드시트가 작동하지 않습니다. 매크로가 실행되지 않을 경우, 매크로를 활성화하도록 Microsoft Excel 보안 설정을 변경해야 할 수도 있습니다.

참고:

런타임 오류를 일으키는 긴 파일 이름과 관련된 문제를 방지하려면 바탕 화면에 스프레드시트 작업 복사본을 저장하는 것이 좋습니다.

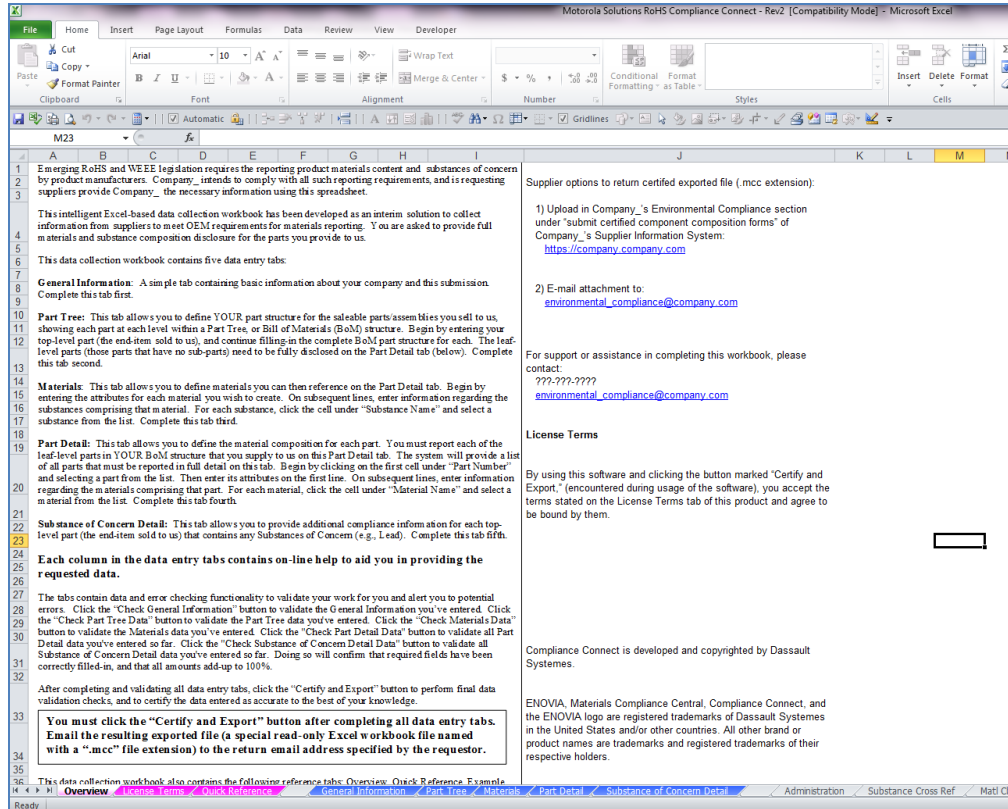
아래와 같은 문제/오류 메시지가 나타나는 경우는 숨겨진 .exd 캐시 파일 때문입니다.



이 오류를 해결하려면 .exd 파일을 삭제해야 합니다. .exd 파일은 Microsoft Office 파일과 함께 설치된 컨트롤에 대한 캐시된 정보를 저장하고 있기 때문입니다. 그러면 파일 처리가 더 빨라집니다. 이러한 파일의 위치는 운영 체제마다 다르며 설치된 Office 버전에 따라서도 다릅니다. 컴퓨터의 캐시에서 이 파일을 삭제하는 정확한 단계는 30 페이지를 참조하십시오.

스프레드시트 탭 설명

스프레드시트를 열면 아래와 같이 색상이 지정된 탭과 함께 여러 Microsoft Excel 워크시트가 보입니다.



분홍색 – 모든 사용자가 알아야 하는 정보

- Overview(개요) – 스프레드시트의 용도와 사용법 설명
- License Terms(사용권 조건) – 스프레드시트 사용을 위한 계약
- Quick Reference(빠른 참조) – “Overall Help(전체 도움말)” 탭에 대한 하이퍼링크 제공 및 스프레드시트 작성에 대한 일반적인 단계 요약

파란색 – 사용자 데이터 입력(다음 섹션에 자세히 설명됨)

- 공급업체에 대한 일반 정보
- Part Tree(부품 트리) – 각 부품에 대한 BOM 레이아웃
- Materials(재료) – 부품에 사용된 모든 재료의 화학 성분을 보여주는 재료 라이브러리
- Part Detail(부품 세부 정보) – 재료와 부품 연결, “Certify and Export(인증 및 내보내기)” 버튼 포함

- “Motorola Intelligent Query(Motorola 인텔리전트 쿼리)”
- Substance of Concern(관심 물질) - 이 탭은 일반적으로 새 부품 번호, 공급업체 부품에 대한 규정 준수 정보 변경을 제안하는 데 사용됩니다. 이 탭에 데이터를 입력하는 것은 필수 조건이 아닙니다. 사용자가 이 탭에 값을 입력하지 않아도 됩니다.

녹색 - 각 사용자 입력 탭에 대한 예를 표시함

- Part Tree(부품 트리) 예
- Materials(재료) 예
- Part Detail(부품 세부 정보) 예

기타 탭

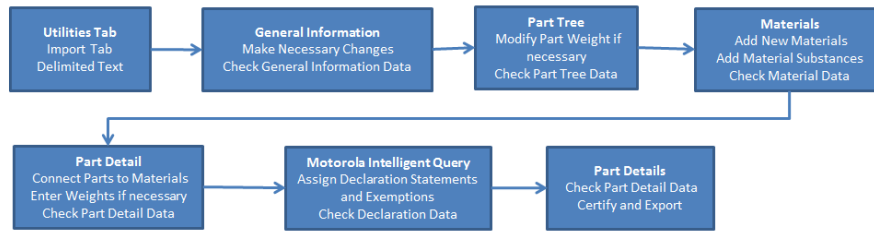
- Administration(관리)
- Part Tree Overall Help(부품 트리 전체 도움말)
- Materials Overall Help(재료 전체 도움말)
- Part Detail Overall Help(부품 세부 정보 전체 도움말)
- Utilities(유틸리티)
- End of User Tabs(사용자 탭 끝) - 사용자 탭의 끝을 나타냅니다. 오른쪽의 나머지 탭은 ENOVIA 내부 전용이므로 사용자는 무시해야 합니다.

스프레드시트 입력(스프레드시트의 파란색 탭)

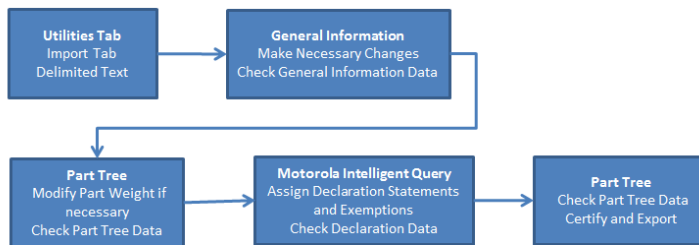
일반적인 데이터 입력 요령

1. 각 데이터 입력 탭에는 필수 입력 필드와 선택 입력 필드가 있습니다. 여기에서 **굵은** 제목은 **필수 필드**를 나타냅니다. 대부분의 필수 필드에서는 “N/A” 입력이 허용되지 않습니다. “N/A” 입력이 허용되는지 확인하려면 “Column Help(열 도움말)” 데이터 필드 도움말 상자(화면 왼쪽 상단에 표시됨)와 요청자의 데이터 표준을 참조하십시오.
2. 일부 데이터 입력 필드는 여러 항목을 나열하기 위해 특정 형식이 필요합니다. 특정 형식 요구 사항을 보려면 열 도움말을 참조하십시오.

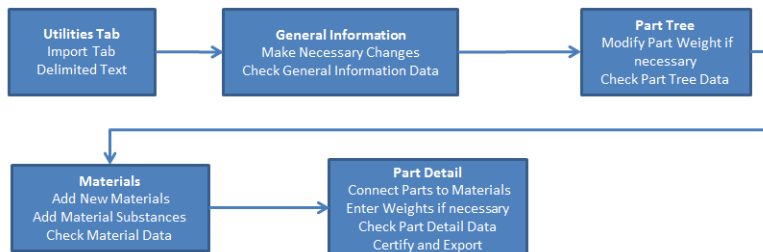
Partial Declaration and Full Declaration



Partial Declaration Only



Full Declaration Only



General Information(일반 정보) 탭 작성

사용자는 이 탭에서 주소와 연락처 정보 등 회사에 대한 일반적인 정보를 입력합니다. 자세한 내용은 표 1, General Information(일반 정보) 탭 지침을 참조하십시오.

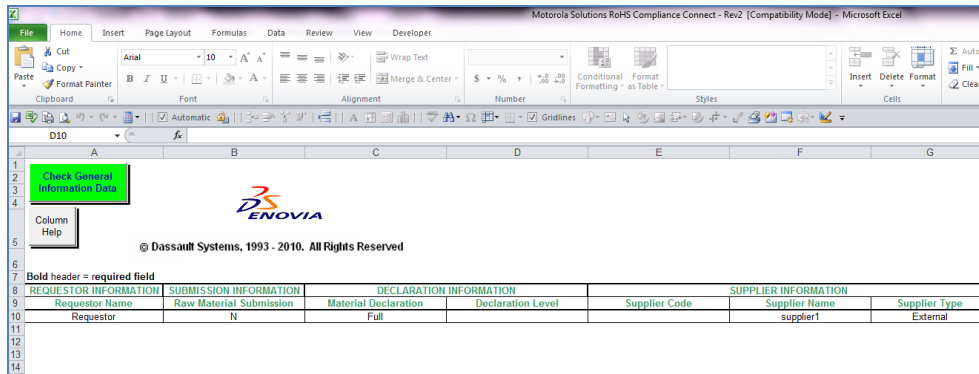


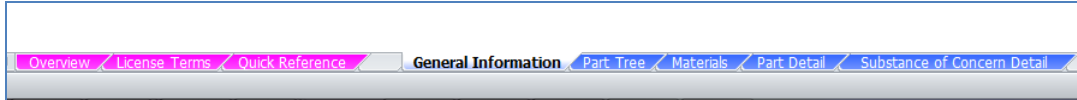
표 1. General Information(일반 정보) 탭 지침

열 이름	하위 열 이름	정보 설명	상태(필수 또는 선택)
Requestor information(요청자 정보)	Requestor Name(요청자 이름)	고객 이름. 데이터를 요청하는 회사의 이름입니다.	필수
Submission information(제출 정보)	Raw Material Submission(원자재 제출)	원자재 구성 요소 또는 완성되지 않은 원자재(예: 주물, 배관) 구성 요소만 제공하는 경우 “Y”를 선택합니다. 부품/구성 요소 정보를 제공하는 경우 “N”을 선택합니다.	필수

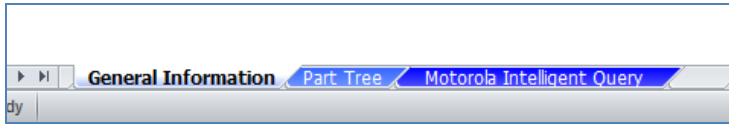
표 1. General Information(일반 정보) 탭 지침			
열 이름	하위 열 이름	정보 설명	상태(필수 또는 선택)
Declaration Information(선언 정보)	Material Declaration(재료 선언)	<p>재료 및 물질 데이터를 제공하는 경우 "Full(전체)"을 선택합니다. "Yes/No/Yes with exemptions(예/아니요/예(면제 포함))" 선언문만 제공하는 경우 "Partial(부분)"을 선택합니다.</p> <p>미리 입력된 파일이 제공되는 경우, 이 필드는 내보낼 때 자동으로 입력됩니다.</p>	필수
	Declaration Level(선언 수준)	<p>"Compliance Definition(준수 정의)" 또는 예/아니요 선언문을 제출할 계획인 규정을 선택합니다. 선택에 따라 전체 스프레드시트 탭이 수정됩니다. (예: 폴다운 메뉴에서 "RoHS/MSI W18"을 클릭하는 경우 Declaration Level(선언 수준) 상자에 "RoHS"가 표시되고 Substance of Concern Detail(관심 물질 세부 정보) 탭 다음에 Motorola Intelligent Query(Motorola 인텔리전트 쿼리) 탭이 표시됩니다.)</p> <p>미리 입력된 파일이 제공되는 경우, 이 필드는 내보낼 때 자동으로 입력됩니다.</p>	필수
Supplier information(공급업체 정보)	Supplier Code(공급업체 코드)	고객이 인지하고 있는 공급업체 코드(MSI "epims id" 번호라고도 함)를 입력합니다.	필수: EDM Penang 팀에 의해 미리 입력됩니다.

표 1. General Information(일반 정보) 탭 지침			
열 이름	하위 열 이름	정보 설명	상태(필수 또는 선택)
	Supplier Name(공급업체 이름)	회사 이름을 입력합니다.	필수: EDM Penang 팀에 의해 미리 입력됩니다.
	Supplier Type(공급업체 유형)	공장 또는 요청자의 부서인 경우 "Internal(내부)"를 선택합니다. 요청자의 공급업체인 경우 "External(외부)"를 선택합니다.	필수
Supplier contact information(공급업체 연락처 정보)	Name, E-mail, Telephone, Fax(이름, 이메일, 전화, 팩스)	이 데이터를 책임지는 담당자의 연락처 정보와 제공된 정보에 관한 질문에 답하는 담당자를 입력합니다.	필수
Additional Supplier Contact Information(추가 공급업체 연락처 정보)	Title, Department, Mail Code, Cell(직책, 부서, 메일 주소, 휴대전화)	연락처로 지정된 담당자에 대한 추가 정보입니다.	선택
Supplier Contact Address Information(공급업체 연락처 주소 정보)	Address 1, Address 2, City, State/Province, Zip/Postal Code, Country(주소 1, 주소 2, 구/군/시, 시/도, 우편 번호, 국가)	연락처로 지정된 담당자에 대한 추가 정보입니다.	선택

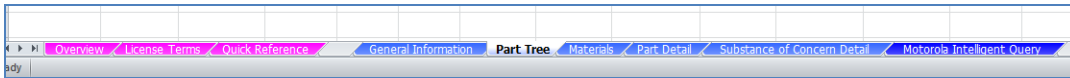
General Information(일반 정보) 탭에 입력된 사항을 기준으로 표시되는 예:



전체 공개만



부분 공개만

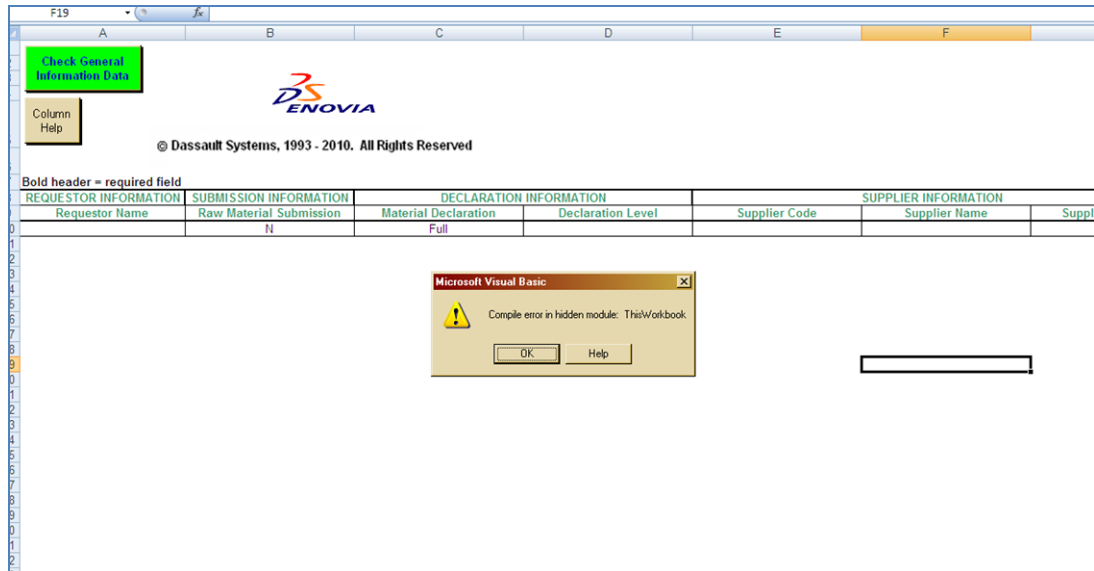


전체 공개 + 부분 공개

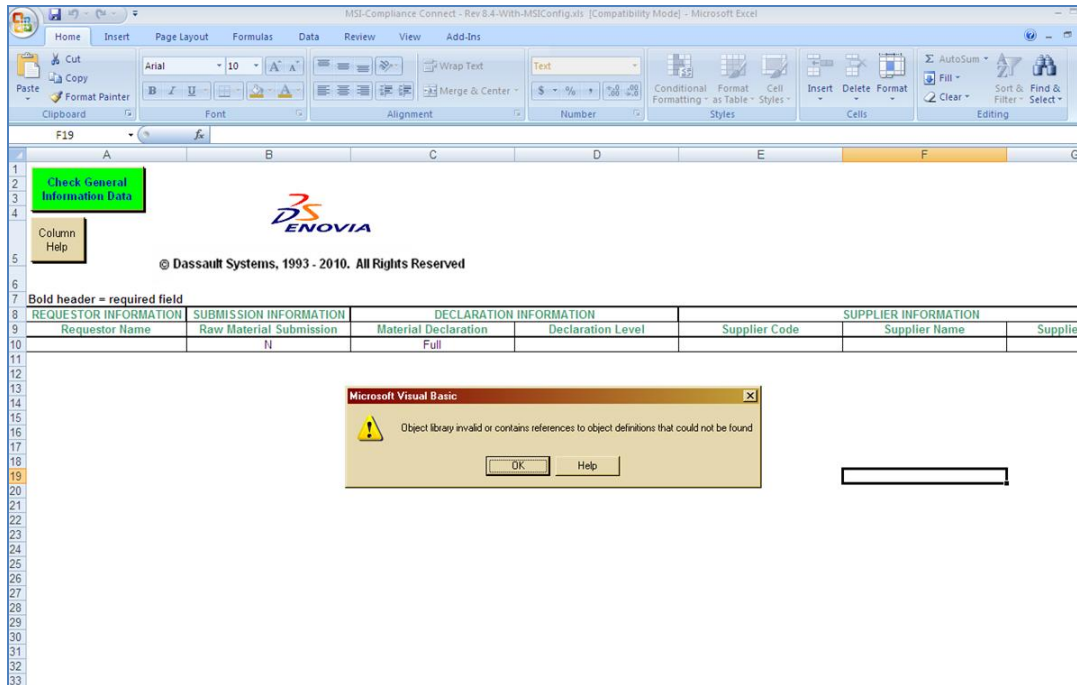
모든 정보를 입력했으면 “Check General Information Data(일반 정보 데이터 확인)” 버튼을 클릭하여 이 탭을 성공적으로 완료했는지 확인합니다. 데이터가 확인 과정을 통과하면 Part Tree(부품 트리) 탭으로 이동합니다.

참고:

이 페이지에서 아래 두 스크린샷에 표시된 문제/오류 메시지가 나타나는 경우 숨겨진 .exd 캐시 파일 때문입니다.



사용자가 이 오류 메시지에서 확인을 클릭하면 다음과 같은 메시지가 나타날 수 있습니다. 이 또한 숨겨진 .exd 캐시 파일 때문입니다.



이 오류를 해결하려면 .exd 파일을 삭제해야 합니다. .exd 파일은 Microsoft Office 파일과 함께 설치된 컨트롤에 대한 캐시된 정보를 저장하고 있기 때문입니다. 그러면 파일 처리가 더 빨라집니다. 이러한 파일의 위치는 운영 체제마다 다르며 설치된 Office 버전에 따라서도 다릅니다. 컴퓨터의 캐시에서 이 파일을 삭제하는 정확한 단계는 30 페이지를 참조하십시오.

전체 또는 부분 선언: 구성 요소 정보에 대한 Part Tree(부품 트리) 탭

Part Tree(부품 트리) 탭은 고객에게 제공되는 판매 가능 부품의 부품 구조를 정의하는 데 사용됩니다. BOM(Bill of Material) 구조의 부품 트리 내 각 수준이 이 탭에 표시됩니다. Saleable Parts(판매 가능 부품) 필드에 최상위 판매 가능 부품 및 구성 요소 정보를 입력하여 부품 트리를 시작합니다. 자세한 내용은 표 2, Part Tree(부품 트리) 탭 - Saleable Part(판매 가능 부품) 지침을 참조하십시오.

Motorola Solutions Part Number	Motorola Solutions Part Revision Level	Motorola Solutions Part Revision Date	Part Name	Your Part Number	Your Part Revision Level	Your Part Revision Date	You/Your Fabrication Plant	Measured Part Weight Amount	Measured Part Weight Unit	Measured Part Weight per Length/Area/Volume Unit	Computed Part Weight Amount (Informational Only)	Component Terminal Plating Surface	SALEABLE PART
MSI-Part123	N/A	N/A	SuppPartNmABC	SuppPart#123	A	01-Jan-2012		5	g	each			
MSI-Part456	N/A	N/A	SuppPartNmDEF	SuppPart#456	A	01-Jan-2012		60	g	each			

표 2. Part Tree(부품 트리) 탭 – Saleable Part(판매 가능 부품) 지침(빨간색 제목)

열 이름	정보 설명	상태(필수 또는 선택)
Customer Part Number(고객 부품 번호)	고객 판매 가능 부품 번호입니다.	필수
Customer Part Revision Level(고객 부품 수정 수준)	부품의 수정 번호입니다. 고객에게 수정 번호가 없는 경우 “N/A”를 입력합니다.	필수
Customer Part Revision Date(고객 부품 수정 날짜)	부품의 유효한 수정 날짜입니다. 고객에게 수정 날짜가 없는 경우 “N/A”를 입력합니다.	필수
Part Name(부품 이름)	부품에 대한 설명입니다.	필수 (원자재 공급업체의 경우 N/A)
Your Part Number(부품 번호)	내부 부품 번호입니다(고객의 부품 번호와 같지 않아도 됨).	필수
Your Part Revision	부품의 수정 수준입니다. 사용되지 않은 경우 N/A 를 입력합니다.	필수 (원자재

표 2. Part Tree(부품 트리) 탭 – Saleable Part(판매 가능 부품) 지침(빨간색 제목)		
열 이름	정보 설명	상태(필수 또는 선택)
Level(부품 수정 수준)		공급업체의 경우 N/A)
Your Part Revision Date(부품 수정 날짜)	내부 시스템의 유효한 부품 수정 날짜입니다. 사용되지 않은 경우 N/A 를 입력합니다.	필수 (원자재 공급업체의 경우 N/A)
Your Fabrication Plant(제조 공장)	이 부품을 제조하는 공장의 이름을 선택표로 구분하여 입력합니다. 각 공장을 따옴표로 묶습니다("plant1," "plant2").	선택 (원자재 공급업체의 경우 N/A)
Measured Part Weight Amount(측정된 부품 무게)	판매 가능 부품의 측정된 무게, 즉 완성된 부품 무게(포장 제외)입니다.	필수 (원자재 공급업체의 경우 N/A)
Measured Part Weight Unit(측정된 부품 무게 단위)	폴다운 목록에서 이전 열에 입력된 측정된 무게의 단위(g, kg 또는 lb)를 선택합니다.	필수 (원자재 공급업체의 경우 N/A)
Measured Part Weight Per length/area/volume Unit(길이/면적/용량 단위당 측정된 부품 무게)	판매 가능한 개별 부품인 경우 "each(각각)"로 설정합니다. Measured Part Weight Unit(측정된 부품 무게 단위)가 길이, 면적 또는 용량인 페인트, 접착제, 윤활유 등의 판매 가능한 대량 품목의 경우 적절한 단위를 설정합니다.	필수 (원자재 공급업체의 경우 N/A)
Computed Part Weight(계산된 부품 무게)	판매 가능 부품의 구성 요소 무게 합계를 기준으로 계산됩니다. 측정된 부품 무게와 비교됩니다. 계산된 무게는 Part Tree(부품 트리) 탭 또는 Part Detail(부품 세부 정보) 탭에 입력되는 하위 구성 요소의 무게를 사용하여 계산됩니다. 참고: Part Detail(부품 세부 정보) 탭을 모두 작성하면 Computed Part Weight(계산된 부품 무게) 열 값이 잘못되거나 단순히 0 그램이 될 수 있습니다.	파생 (원자재 공급업체의 경우 N/A)
열 M – 열 S	제조 정보를 제출하는 필드입니다.	필수 아님
Eligible Product Application(적격한 제품 적용)	부품에 대해 주장할 수 있는 적격한 제품 수준 적용을 팝업 선택 목록에서 선택합니다.	필수 아님

부품이 다중 부품 조립품인 경우 **BOM**에 따라 전체 부품 명세를 입력합니다. 이 정보는 이 워크시트의 오른쪽에 있는 **Sub-Part**(하위 부품) 필드에 입력되어야 합니다. 각 하위 수준의 하위 부품은 단계적으로 감소하는 방식으로 상위 조립품의 바로 하나 아래 행에서 시작해야 합니다. 스프레드시트의 회색 필드에는 데이터를 입력하지 않습니다. 부품이 다중 부품 조립품이 아닌 경우 사용자는 하위 부품 필드를 공백으로 두어야 합니다.

LEADER PART										SUB-PART (LEVEL 2)				SUB-PART (LEVEL 3)			
Material	Part Weight	Length/Width	Height	Weight Amount	Component	Plating/Surface	Finish	Termination	Base Alloy	Maximum	Minimum	Maximum	Minimum	Year/Part	Year/Part	Year/Part	Year/Part
each	5									Temperature	Temperature	Temperature	Temperature	Number (1)	Level (2)	Level (3)	Level (4)
each	5																
										Sub-Part				Sub-Part			
										A	01-Jan-2012	SubPartName	5	each			
										Sub-Part2	A	01-Jan-2012	SubPartName2	2	each		

모든 정보를 입력했으면 “**Check Part Tree Data**(부품 트리 데이터 확인)” 버튼을 클릭하여 이 탭을 성공적으로 완료했는지 확인합니다. 데이터가 확인 과정을 통과하면 **Materials**(재료) 탭으로 이동합니다.

전체 선언만: Materials(재료) 탭

Materials(재료) 탭은 Part Tree(부품 트리) 탭에서 정의한 것처럼 각 최저 수준 구성 요소에 사용되는 동종 재료를 기록하는 데 사용됩니다. Part Detail(부품 세부 정보) 탭에 데이터를 입력하는 동안 재료 라이브러리의 재료가 각 최저 수준 부품과 연결됩니다.

참고: Materials(재료) 탭은 재료 선언이 일반 정보 탭에서 “Full(전체)”로 설정된 경우에만 표시됩니다.

자세한 내용은 표 3, Materials(재료) 탭 - Material(재료) 지침을 참조하십시오.

표 3a. Materials(재료) 탭 – Material(재료) 지침(녹색 제목)

열 이름	정보 설명	상태(필수 또는 선택)
Material Name(재료 이름)	입력된 부품의 재료 이름을 입력합니다. 이름은 재료를 설명해야 합니다(예: 강철, 도금, 나일론). 해당 명명 지침 기준을 참조하십시오(강철 EN10027, 플라스틱 ISO1043, 알루미늄 EN 573, 탄성중합체 ISO 1629, 열가소성 수지 ISO 18064).	필수

표 3a. Materials(재료) 탭 – Material(재료) 지침(녹색 제목)		
열 이름	정보 설명	상태(필수 또는 선택)
Tradename(상품명)	재료의 상품명을 입력합니다.	선택
Material Manufacturer Name(재료 제조업체 이름)	재료 제조업체의 이름을 입력합니다.	선택
RoHS Material Classification(RoHS 재료 분류)	드롭다운 목록에서 적절한 재료 분류를 선택합니다.	필수
Applicable OEM or Requestor or Industry Specifications(해당 OEM 또는 요청자 또는 산업 사양)	이 재료의 해당 OEM 또는 요청자 사양을 따옴표로 묶고 쉼표로 구분하여 “oem:spec,” “oem:spec”과 같은 형식으로 입력합니다. 해당되지 않는 경우 N/A 를 입력합니다. <i>Motorola 예: W18 spec: Rev P</i>	필수
Pre-Consumer Recyclate %(사용 전 재활용 재료 %)	다른 시설의 제조 프로세스에서 폐품으로 만들어진 후에 입력한 재료를 만드는 데 사용된 재료 무게인 사용 전 재활용 재료 %를 입력합니다(예: 입력된 재료의 일부를 만들기 위해 녹이고 사용한, 외부에서 얻은 제조 프로세스 폐기 고철). 사용 전 재활용 재료를 모르는 경우 0 을 입력합니다.	필수
Post-Consumer Recyclate %(사용 후 재활용 재료 %)	사용 후 폐품으로 만들어진 후에 입력된 재료로 재활용된 재료 무게인 사용 후 재활용 재료 %를 입력합니다(예: 입력된 재료의 일부를 만들기 위해 사용된, 재활용된 알루미늄 소다 캔). 사용 후 재활용 재료를 모르는 경우 0 을 입력합니다.	필수
출시 시 포함된 재활용 재료 %(정보 전용)	자동으로 입력됩니다. 사용 전 및 사용 후 재활용 재료 %의 합계입니다.	파생
Contained Recyclate % As Measured(측정 시 포함된 재활용 재료 %)	측정 시 포함된 재활용 재료 %를 입력합니다. 일반적으로 출시 시 포함된 재활용 재료 %와 같습니다.	선택
Specific Gravity(비중)	재료의 비중을 입력합니다.	선택

Part Tree(부품 트리) 탭에 하위 부품이 입력되는 것과 마찬가지로, 재료의 물질(예: 화학 물질)은 단계적으로 감소하는 방식으로 입력되어야 합니다.

MATERIAL								SUBSTANCE						
Material Name	Tradename	Material Manufacturer Name	RoHS Material Classification	Applicable OEM, Requester, or Industry Specifications	Post-Industrial Recyclate %	Post-Consumer Recyclate %	Contained Recyclate % As Released (Informational Only)	Specific Gravity	Substance Name	CAS Number	Substance Weight Amount	Substance Weight Unit	Substance Intentionally Added	RoHS Exemption
test			Steels / cast steel / sintered steel											
			Lead Alloy						LEAD	7439-92-1	5	%	Y	
									(4-phenylbutyl)hydroxyphosphoryl/acetic acid	83623-61-4	5	%	Y	1 Mercury in compact fluorescent lamps not exceeding 5 mg per lamp

표 4의 재료 정보를 입력한 후, 입력한 물질 정보에서 한 행 아래에 Substance Name(물질 이름) 열과 나란히 있는 셀을 클릭합니다. 셀을 선택하면 화학 물질의 팝업 선택 목록이 표시됩니다. 이름 또는 CAS를 기준으로 적절한 화학 물질을 검색하고 선택합니다. 그 다음 아래의 행을 클릭하여 다른 화학 물질을 추가합니다. 입력되는 모든 화학 물질의 합계는 총 100%여야 합니다.

Choose Substance

All Substances

Sort By: ☒ CAS ☐ Substance Name

Search:

Direction: ☒ Down ☐ Up

CAS	Substance Name
100-00-5	1-CHLORO-4-NITROBENZENE
100-00-5	4-CHLORONITROBENZENE
100-00-5	P-NITROCHLOROBENZENE
100-01-6	4-NITROANILINE
100-02-7	4-NITROPHENOL
100-07-2	ANISOYL-CHLORIDE
1000-78-8	LUPRAGEN VP 9159
1000-78-8	N,N'-(2,2-DIMETHYLPROPYLIDENE)HEXAMETHYLENEDIAMINE
100-10-7	4-DIMETHYLAMINO BENZALDEHYDE
10017-56-8	ETHANOL, 2,2',2"-NITRILOTRIS-, PHOSPHATE (SALT)
10017-56-8	PHOSPHORIC ACID, TRIETHANOLAMINE SALT
10017-56-8	TRIETHANOLAMINE PHOSPHATE
10017-56-8	TRIHYDROXYETHYLAMMONIUM, SALT WITH PHOSPHORIC ACID
100181-71-3	ISOBUTYL 3,4-EPOXYBUTYRATE
100-21-0	1,4-BENZENEDICARBOXYLIC ACID
100-21-0	P-BENZENEDICARBOXYLIC ACID
100-21-0	TEREPHTHALIC-ACID
1002-16-0	N-AMYL NITRATE
1002-16-0	PENTYL-NITRATE
100-22-1	N,N,N',N'-TETRAMETHYL-P-PHENYLENEDIAMINE
10022-31-8	BARIUM DINITRATE
10022-31-8	BARIUM-NITRATE

OK Cancel

Check Materials Data

Overall Help Column Help

© Dassault Systems, 1993 - 2010. All Rights Reserved

Insert Blank Row Before Current Row Insert Blank Row After Current Row Clear Row(s)

Auto-Validation On

Copy and Paste - Either copy and paste an entire row or turn off validation to copy and paste selected cells.

MATERIAL								SUBSTANCE						
Material Name	Tradename	Material Manufacturer Name	RoHS Material Classification	Applicable OEM, Recycler, or Industry Specifications	Post-Industrial Recycle %	Post-Consumer Recycle %	Contained Recycle % As Released (Informational Only)	Specific Gravity	Substance Name	CAS Number	Substance Weight Amount	Substance Weight Unit	Substance Intentionally Added	RoHS Exemption
Material1			Others	N/A			0		1-CHLORO-4-NITROBENZENE	100-00-5	100	%	Y	
Material2			Others	N/A			0		LEAD OXIDE SULFATE (PB2O(S O4))	12036-76-9	100	%	Y	

자세한 내용은 표 3b, Materials(재료) 탭 - Substance(물질) 지침을 참조하십시오.

표 3b. Materials(재료) 탭 - Substance(물질) 지침(파란색 제목)		
열 이름	정보 설명	상태(필수 또는 선택)
Substance Name(물질 이름)	팝업 상자에서 물질을 선택합니다(물질 이름 또는 CAS 번호를 기준으로 검색). 무언가를 잘못 입력한 경우에는 해당 상자를	필수

	클릭하여 풀다운 CAS 번호 메뉴를 다시 활성화해야 합니다.	
CAS Number(CAS 번호)	물질을 선택하면 CAS(Chemical Abstracts Service) 번호가 자동으로 입력됩니다.	필수
Substance Weight Amount(물질 무게)	물질의 양을 % 또는 총 물질의 PPM 으로 입력합니다.	필수
Substance Weight Unit(물질 무게 단위)	풀다운 목록에서 이전 열에 입력된 물질 무게의 단위(% 또는 PPM)를 선택합니다.	필수
Substance Intentionally Added(의도적으로 추가한 물질)	선택한 물질이 동종 재료에 의도적으로 추가된 경우, "Yes(예)"를 입력하고 그렇지 않은 경우 "No(아니요)"를 입력합니다.	필수
RoHS Exemptions(RoHS 면제)	선택한 물질이 제한 물질인 경우, 사용에 따라 물질을 비제한 물질로 만드는 면제를 요구할 수 있습니다. 셀을 클릭하면 해당 면제 목록이 팝업 목록 상자에 표시됩니다. 이 Excel 스프레드시트의 면제를 Motorola Intelligent Query(Motorola 인텔리전트 쿼리) 스프레드시트에 나타나는 면제와 "일치"시켜야 합니다.	선택

모든 재료와 물질 정보를 입력했으면 “Check Materials Data(재료 데이터 확인)” 버튼을 클릭하여 이 탭을 성공적으로 완료했는지 확인합니다. 데이터가 확인 과정을 통과하면 Parts Detail(부품 세부 정보) 탭으로 이동합니다.

전체 선언만: Part Details(부품 세부 정보) 탭

Part Detail(부품 세부 정보) 탭은 Material(재료) 탭에 입력된 재료를 Part Tree(부품 트리) 탭에 입력된 하위 수준 부품과 연결하는 데 사용됩니다. 각 하위 수준 부품에 대해 하나 이상의 재료가 선택되어야 합니다.

참고: Part Details(부품 세부 정보) 탭은 재료 선언이 일반 정보 탭에서 “Full(전체)”로 설정된 경우에만 표시됩니다.

“Part Number(부품 번호)” 아래의 셀을 클릭합니다. Part Tree(부품 트리) 탭에서 모든 최저 수준 부품 목록이 나열되는 팝업 목록 상자가 나타납니다. “Add Selected(선택한 항목 추가)”를 클릭하여 스프레드시트에 부품을 적용합니다.

참고: 일부 필드는 Part Tree(부품 트리) 탭에 입력된 해당 데이터로 자동 입력됩니다. 필요한 경우 적절한 추가 부품 정보를 입력하십시오.

자세한 내용은 표 4a, Part Details(부품 세부 정보) 탭 - Part(부품) 지침을 참조하십시오.

표 4a. Part Details(부품 세부 정보) 탭 – Part(부품) 지침(빨간색 제목)		
열 이름	정보 설명	상태(필수 또는 선택)
Your Part Number(부품 번호)	팝업 상자에서 부품을 클릭하고 "add selected(선택한 항목 추가)"를 클릭합니다. 참고: Part Tree(부품 트리) 탭에 둘 이상의 하위 수준 부품이 입력된 경우 첫 번째 부품을 선택하고 필요한 데이터를 입력한 후 나머지 부품을 계속하는 것이 좋습니다.	필수
Part Revision Level(부품 수정 수준), Part Revision Date(부품 수정 날짜), Part Name(부품 이름)	Part Tree(부품 트리) 탭에 입력된 데이터를 사용하여 정보가 자동으로 입력됩니다.	파생 (원자재 공급업체의 경우 N/A)

표 4a. Part Details(부품 세부 정보) 탭 – Part(부품) 지침(빨간색 제목)		
열 이름	정보 설명	상태(필수 또는 선택)
Part Weight Amount(부품 무게)	부품의 무게를 입력합니다(Part Tree(부품 트리) 탭에 입력된 무게와 같음).	필수 (원자재 공급업체의 경우 N/A)
Part Weight Unit(부품 무게 단위)	폴다운 목록에서 이전 열에 입력된 물질 무게의 단위(g, kg 또는 lb)를 선택합니다.	필수 (원자재 공급업체의 경우 N/A)
Part Weight per Length/Area/Volume Unit (Information Only)(길이/면적/용량 단위당 부품 무게(정보 전용))	판매 가능한 개별 부품인 경우 “each(각각)”로 설정됩니다. “Part Weight Amount(부품 무게)”가 길이, 면적 또는 용량으로 측정되는 페인트, 접착제, 윤활유 등의 판매 가능한 대량 품목의 경우 길이, 면적 또는 용량 단위가 됩니다. Part Tree(부품 트리) 탭에 실제 부품 무게가 지정된 경우, 무게가 됩니다.	파생 (원자재 공급업체의 경우 N/A)
CFCs (Chlorofluorocarbons)(CFC(클로로플루오르카본))	이 부품의 제조에서 CFC(클로로플루오르카본)가 사용되는 경우 “Y”를 선택하고 사용되지 않는 경우 “N”을 선택합니다.	선택 (원자재 공급업체의 경우 N/A)
Recycling Code Standards(재활용 코드 표준)	해당되는 모든 재활용 코드 표준을 선택합니다. 표준 정의를 보려면 “Field Help(필드 도움말)” 버튼을 클릭합니다.	선택 (원자재 공급업체의 경우 N/A)

부품 정보를 입력했으면 “Material Name(재료 이름)” 열 아래의, 부품 정보 바로 아래 행에 있는 셀을 클릭하고 팝업 목록에서 재료를 선택합니다. 표시되는 재료 이름 목록은 Materials(재료) 탭에서 만든 재료 항목으로부터 생성되었습니다. 그러므로 필요한 재료가 목록에 없는 경우 Part Detail(부품 세부 정보) 탭의 재료 목록 팝업에 표시되도록 하려면 Materials(재료) 탭에 추가해야 합니다.

Check Materials Data

Overall Help Column Help

ENOVIA

© Dassault Systems, 1993 - 2010. All Rights Reserved

Insert Blank Row Before Current Row Insert Blank Row After Current Row Clear Row(s)

Auto-Validation On

Copy and Paste – Either copy and paste an entire row or turn off validation to copy and paste selected cells.

MATERIAL								SUBSTANCE						
Material Name	Tradename	Material Manufacturer Name	RoHS Material Classification	Applicable OEM, Regulator, or Industry Specifications	Post-Industrial Recyclate %	Post-Consumer Recyclate %	Contained Recyclate % As Released (International Only)	Specific Gravity	Substance Name	CAS Number	Substance Weight Amount	Substance Weight Unit	Substance Intentionally Added	RoHS Exemption
Material1			Others	N/A			0		1-CHLORO-4-NITROBENZENE	100-00-5	100	%	Y	
Material2			Others	N/A			0		LEAD OXIDE SULFATE (PB2O(S O4))	12036-76-9	100	%	Y	

Check Part Detail Data

Certify and Export

Overall Help Column Help

ENOVIA

© Dassault Systems, 1993 - 2010. All Rights Reserved

Insert Before

Copy and Paste – Either copy and paste an entire row or turn off validation to copy and paste selected cells.

PART									
Your Part Number	Your Part Revision Level	Your Part Revision Date	Part Name	Part Weight Amount	Part Weight Unit	Part Weight per Length/Area/Volume Unit (International Only)	CFEs (Chloro-Fluorocarbons)	Recycling Code	
SuppPart#123	A	01-Jan-2012	SuppPart NmABC	N/A	N/A	weight			
SuppPart#456	B	01-Jan-2012	SuppPart NmDEF	N/A	N/A	weight			

Choose Material

Sort By: Name Tradename

Search: Next Direction: Down Up

Material Name: Tradename: Material Manufacturer Name:

Material1: 100 % N/A

Material2: 50 % N/A

Material3: 50 % N/A

표 4b. Part Detail(부품 세부) 정보 탭 – Material(재료) 지참(녹색 제목)		
열 이름	정보 설명	상태(필수 또는 선택)
Material Name(재료 이름)	목록에서 재료를 선택합니다.	필수
Trade Name(상품명)	자동으로 입력되는 필드입니다.	파생
Material Manufacturer Name(재료 제조업체 이름)	자동으로 입력되는 필드입니다.	파생
Material Weight Amount(재료 무게)	부품에 포함되는 재료의 양을 입력합니다.	필수
Material Weight Unit(재료 무게 단위)	풀다운 목록에서 이전 열에 입력된 재료 무게의 단위(g, kg 또는 lb)를 선택합니다.	필수
Material Weight Per	자동으로 입력되는 필드입니다.	파생

표 4b. Part Detail(부품 세부) 정보 탭 – Material(재료) 지침(녹색 제목)		
열 이름	정보 설명	상대(필수 또는 선택)
Length/Area/Volume (Information Only)(길이/면적/용량 단위당 재료 무게(정보 전용))		(재료 공급업체의 경우 N/A)

모든 재료가 입력될 때까지 다음 사용 가능한 행을 계속 클릭(또는 행 추가 버튼을 클릭)합니다.

모든 부품 세부 정보를 입력했으면 “Check Part Detail Data(부품 세부 정보 데이터 확인)” 버튼을 클릭하여 이 탭을 성공적으로 완료했는지 확인합니다. 데이터가 확인 과정을 통과하면 “Certify and Export(승인 및 내보내기)” 버튼이 활성화됩니다. 이 버튼을 클릭하고 다음 단계로 진행합니다.

부분 선언 전용: “Motorola Intelligent Query(Motorola 인텔리전트 쿼리)” 탭

General Information(일반 정보) 탭에서 선택한 선언 수준을 기준으로 Excel 파일에서 “Motorola Intelligent Query(Motorola 인텔리전트 쿼리)” 탭을 생성합니다. 이 탭에는 Part Tree(부품 트리) 탭에 입력된 모든 부품이 포함됩니다. 이러한 부품에 대해 사용자는 "General Information(일반 정보)" 탭에서 선택한 각 "Declaration Level(선언 수준)"에 대해 “Compliance Declaration(준수 선언)”을 제공할 수 있습니다.

참고: 이 탭은 다음과 같은 경우에만 표시됩니다.

- Material Declaration(재료 선언) = Full (전체) 그리고 Declaration Level(선언 수준)이 비어 있지 않음
- Material Declaration(재료 선언) = Partial (부분) 그리고 Declaration Level(선언 수준)이 비어 있지 않음

Part Tree(부품 트리) 탭의 모든 부품이 “Motorola Intelligent Query(Motorola 인텔리전트 쿼리)” 탭에 자동으로 추가됩니다. 일부 필드는 Part Tree(부품 트리) 탭에 입력된 해당 데이터로 자동으로 입력됩니다. 필요한 경우 적절한 추가 부품 정보를 입력하십시오.

SALEABLE PART				SALEABLE PART COMPLIANCE		
Part Number	Part Name	Part Description	Part Level	Compliance Declaration	Exemptions	Compliance Definition
SuppPart123			SuppPartImAB C	Product meets the Thresholds listed in Specification 1202897W18(RevP) (Appendix C, Section 2) without any exemptions		MSI W18
SuppPart123			SuppPartImAB C	Product(s) does NOT contain REACH Substances Of Very High Concern above the limits per the definition within REACH		EU REACH
SuppPart456			SuppPartImDE F	Product meets the Thresholds listed in Specification 1202897W18(RevP) (Appendix C, Section 2) without any exemptions		MSI W18
SuppPart456			SuppPartImDE F	Product(s) does NOT contain REACH Substances Of Very High Concern above the limits per the definition within REACH		EU REACH

표 5, 준수 정의 - 선언문을 참조하십시오.

표 5. “Motorola Intelligent Query(Motorola 인텔리전트 쿼리)” 탭 – 선언문(파란색 제목)		
열 이름	정보 설명	상태(필수 또는 선택)
Your Part Number(부품 번호)	이 시트의 부품 번호는 Part Tree(부품 트리) 탭의 데이터를 기준으로 자동으로 입력됩니다.	파생
Part Revision Level(부품 수정 수준), Part Revision Date(부품 수정 날짜), Part Name(부품 이름)	Part Tree(부품 트리) 탭에 입력된 데이터를 사용하여 정보가 자동으로 입력됩니다.	파생
Compliance Declaration(준수 선언)	셀의 드롭다운 메뉴를 클릭하여 준수 선언문을 선택하고 선택한 부품에 대해 선언합니다.	필수
Exemptions(면제)	<p>준수 선언문에서 부품에 몇몇 면제가 적용된다고 주장하는 경우 이 필드를 채워야 합니다. Exemptions(면제) 셀을 클릭하면 선택할 수 있는 목록 상자가 나타납니다.</p> <p>***MATERIALS(재료) 탭의 면제 사항은</p> <p>MOTOROLA INTELLIGENT QUERY</p> <p>(MOTOROLA 인텔리전트 쿼리) 탭의</p> <p>Exemptions(면제) 열 아래 여기에 나열된</p> <p>면제 사항과 일치해야 합니다.***</p> <p>“Ctrl” 키를 누르고 해당 부품 번호에 대해 필요한 각 면제를 클릭하여 여러 면제를 추가할 수 있습니다.</p>	필수

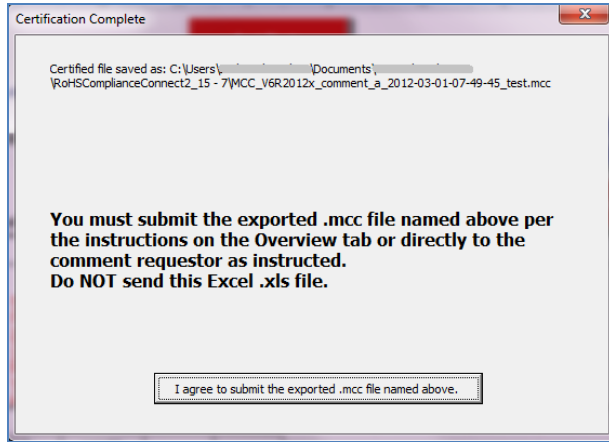
전체 또는 부분 선언: “Certify and Export(인증 및 내보내기)”

모든 데이터 입력 탭을 완료하고 확인한 후 “Certify and Export(인증 및 내보내기)” 버튼을 클릭합니다. “Certify and Export(인증 및 내보내기)” 버튼을 클릭하면 스프레드시트에서 최종 데이터 확인을 수행하고 입력된 데이터가 올바른지 확인하라는 메시지가 표시됩니다. 공급업체는 “Certify and Export(인증 및 내보내기)” 프로세스를 수행하기 전 인증 텍스트를 선택적으로 수정할 수 있습니다.

인증 단계를 완료하면 Compliance Connect Spreadsheet 에서 확장명이 “.mcc”인 파일이 생성되어 사용자의 컴퓨터에서 “.xls” 파일이 저장되는 폴더에 자동으로 저장됩니다.

참고: Excel 스프레드시트의 위치에 따라 “Optional additional text(선택적 추가 텍스트)” 상자에 10 자밖에 들어가지 않을 수도 있습니다. 추가 문자는 "런타임

오류: 1004”를 일으키고 양식을 잠급니다. 이러한 문제를 방지하려면 인증 및 내보내기를 시도하는 동안 바탕 화면에 스프레드시트의 작업 복사본을 저장해 놓는 것이 좋습니다.



“.mcc” 파일은 *요청자에게 다시* 제출되어야 합니다. “.mcc” 파일은 인증된 읽기 전용 파일입니다. 그러므로 데이터 제출이 보호되며 요청자가 수정할 수 없습니다. “.mcc” 파일은 크기가 아주 작으므로 이메일을 통해 쉽게 전송됩니다.

Utilities(유틸리티) 탭

Import Tab-Delimited Text File(탭으로 구분된 텍스트 파일 가져오기)

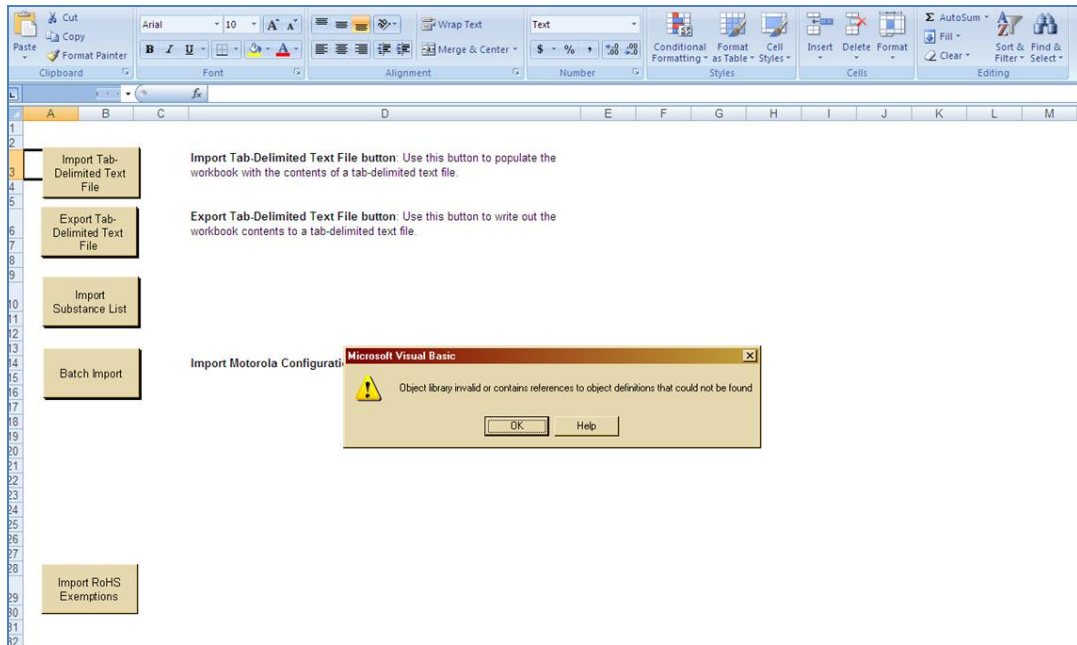
이 기능은 재료 라이브러리 정보와 같은 데이터를 스프레드시트에 입력하는 데 유용합니다.

다음은 공급업체가 Motorola Solutions 로부터 받게 되는 탭 구분 텍스트 파일의 한 예로서 Compliance Connect 파일을 가져오는 데 사용할 수 있습니다.

Worksheet		General Information		RoHS	17				
Moto	N	Full	REACH,RoHS	abd	Test2	External	1	1	1
	1	Moto_123_UniqueID							
End	Worksheet								
Worksheet		Part Tree		RoHS	17				
1	a	01-Jan-2012	a	1	1	01-Jan-2012		5	g
	each	5							
2	a	03-Jan-2012	b	2	1	03-Jan-2012		1	g
	each	1							
5	a	01-Jan-2012	e	5	1	01-Jan-2012		1	g
	each	1							
End	Worksheet								

참고:

"Import Tab-Delimited Text File(탭으로 구분된 텍스트 파일 가져오기)"를 시도하는 중 아래와 같은 문제/오류 메시지가 나타나는 경우 숨겨진 .exd 캐시 파일 때문입니다.



이 오류를 해결하려면 .exd 파일을 삭제해야 합니다. .exd 파일은 Microsoft Office 파일과 함께 설치된 컨트롤에 대한 캐시된 정보를 저장하고 있기 때문입니다. 그러면 파일 처리가 더 빨라집니다. 이러한 파일의 위치는 운영 체제마다 다르며 설치된 Office 버전에 따라서도 다릅니다. 컴퓨터의 캐시에서 이 파일을 삭제하는 정확한 단계는 30 페이지를 참조하십시오.

Export Tab-Delimited Text File(탭으로 구분된 텍스트 파일 내보내기)

이 기능은 다른 Compliance Connect Spreadsheet 에서 사용하기 위해 재로 라이브러리 정보와 같은 데이터를 추출하는 데 유용합니다.

사용자는 Compliance Connect Spreadsheet 를 작성한 후에 Export Tab-Delimited Text File(탭으로 구분된 텍스트 파일 내보내기)을 사용할 수 있습니다.

Motorola 구성 파일 가져오기

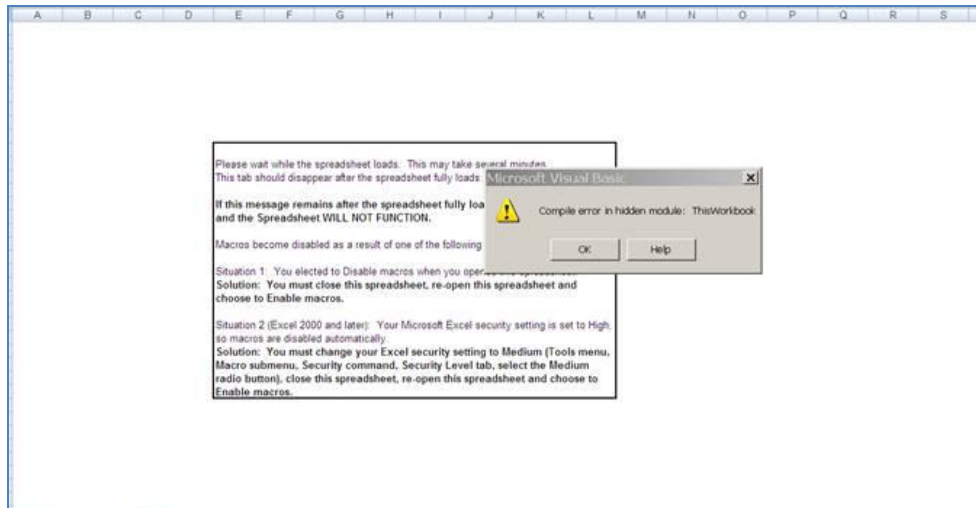
물질 목록은 추가 물질을 포함하기 위해 주기적으로 업데이트될 수 있습니다. 사용자는 적절한 암호와 함께 “Batch Import(일괄 가져오기)” 버튼을 사용하여 Motorola 구성 텍스트 파일을 가져올 수 있습니다. 구성 가져오기 파일의 내용에 대해서는 Motorola Solutions - CC Import Data File.doc 파일을 참조하십시오.

문제 해결 FAQ

VB 컴파일 오류

손상된 파일 또는 운영 체제/Office 업데이트로 인해 발생할 수 있는 일반적인 오류입니다.

이러한 문제가 발생하는 경우 다음과 유사한 오류 메시지가 나타납니다.



1 단계:

오류를 해결하려면 .exd 파일을 삭제해야 합니다. .exd 파일은 더 빠른 처리를 위해 Microsoft Office 파일에 설치된 컨트롤과 관련이 있는 캐시된 정보를 저장합니다. 이 파일의 위치는 운영 체제마다 그리고 설치된 MS Office 버전마다 다릅니다.

문제를 해결하려면 다음 단계를 따르십시오.

1. 모든 Excel 문서 닫기
2. Windows 탐색기를 열고 “내 컴퓨터”로 이동
3. 확장자가 .exd 인 모든 파일을 검색(파일 이름을 *.exd 로 검색)
4. 확장자가 .exd 인 모든 파일을 삭제
5. Compliance Connect 스프레드시트 열기(매크로를 다시 사용해야 할 수 있음)

이러한 “.exd” 파일은 컴퓨터 하드 드라이브에 숨겨져 있습니다. 컴퓨터의 설정 및 사용자 권한에 따라 다음 작업을 수행하지 못할 수도 있습니다.

1. 확장자가 .exd 인 파일 검색 및 찾기
2. 확장자가 .exd 인 파일 삭제

이러한 상황에서는 관리자 계정을 사용해 위 작업을 수행할 수 있도록 회사의 IT 관리자/헬프데스크에 문의하십시오.

2 단계:

Excel 2007 을 사용 중인 경우 Microsoft 에서 다음 패치를 실행:

<http://support.microsoft.com/KB/2687441>

Excel 2010 을 사용 중인 경우 Microsoft 에서 다음 패치를 실행:

<http://support.microsoft.com/kb/2598039>

3 단계(필요한 경우):

Microsoft Excel 2010 32 비트 버전을 사용 중이며 1 단계 및 2 단계를 통해 오류가 해결되지 않는 경우 Microsoft 에서 다음의 추가 패치를 다운로드하십시오.

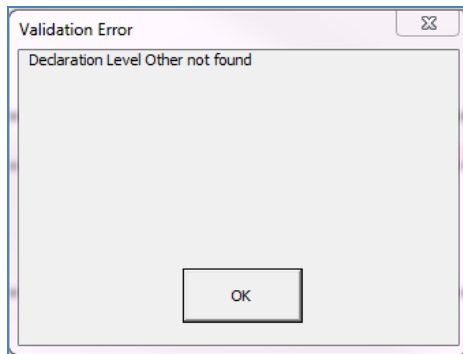
<http://www.microsoft.com/en-us/download/details.aspx?id=30622>

1 - 3 단계를 통해 오류가 해결되지 않는 경우

MSI(W18submittal@motorolasolutions.com)를 통해 추가 지원을 요청하십시오.

선언 수준 확인 오류

미리 입력된 파일을 스프레드시트로 가져오는 중에 다음과 같은 오류가 표시될 수 있습니다.



이 오류는 사용자가 스프레드시트에 없는(혹은 정의되지 않은) 선언 수준을 사용하여 미리 입력된 파일을 가져오려 할 때 발생하며, 가져오기 프로세스 중 오류가 표시됩니다. 가져오기 프로세스가 중단되고 완료되지 않습니다. 사용자는 미리 입력된 파일을 열고 선언 수준을 수정한 후 파일을 다시 가져올 수 있습니다.