

TALKABOUT™ 양방향 무선기 T39D 사용 설명서



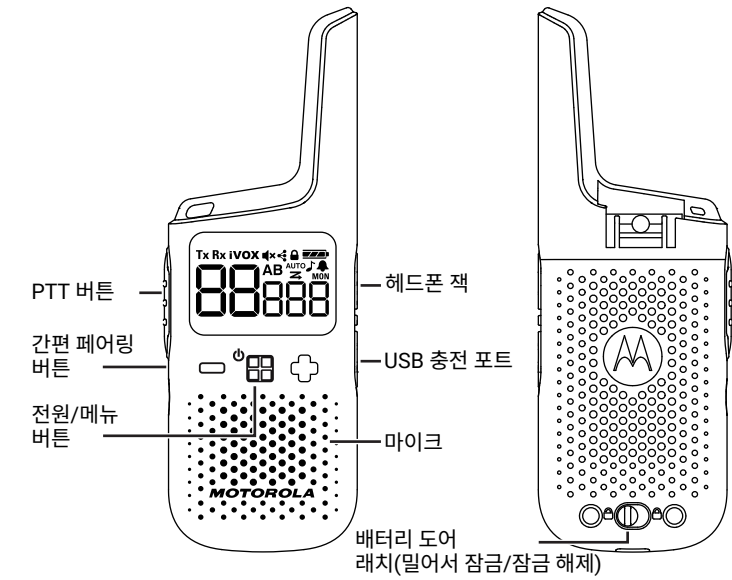
MN010789A01-AA

MOTOROLA, MOTO, MOTOROLA SOLUTIONS and the Stylized M logo are trademarks or registered trademarks of Motorola Trademark Holdings, LLC and are used under license. All other trademarks are the property of their respective owners. © 2024 Motorola Solutions, Inc. All Rights Reserved.

Printed in

한국어

무전기 개요



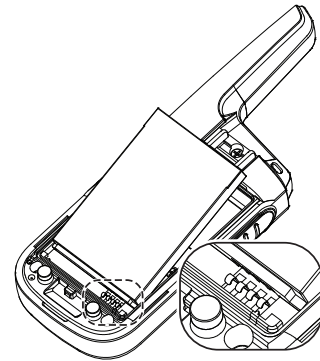
배터리 도어 래치(밀어서 잠금/잠금 해제)

아이콘	설명
	1. 송신 또는 수신
	2. VOX/iVOX
	3. 음소거
	4. 간편 페어링
	5. 잠금
	6. 배터리
	7. 타임 슬롯
	8. 자동 통화음
	9. 통화음
	10. 로저음
	11. 스캔
	12. 모니터링
	13. 컬러 코드
	14. 채널

버튼	설명
메뉴/전원	• 메뉴로 들어가려면 누르고 메뉴 화면을 스크롤합니다. • 무선기를 켜거나 끄려면 2초간 길게 누릅니다.
+ 및 -	• 볼륨을 조정하려면 누릅니다. • 설정을 변경하거나 메뉴 화면에서 작업을 트리거하려면 누릅니다.
PTT	• 통화하려면 길게 누르고 전송을 중지하려면 놓습니다. • 메뉴 화면을 종료하고 홈 화면으로 돌아가려면 누릅니다.
간편 페어링	채널 및 하위 코드 설정을 무선기 A에서 무선기 B로 복사합니다. 1. 무선기 B - 알림음이 들릴 때까지 버튼을 길게 누릅니다. 무선기를 페어링할 준비가 되었습니다. 동시에 여러 무선기를 페어링할 수 있습니다. 2. 무선기 A - 알림음이 두 번 들릴 때까지 버튼을 길게 누릅니다. 무선기는 다른 무선기가 페어링할 수 있도록 채널 및 코드 설정을 브로드캐스트합니다.

무전기 설정

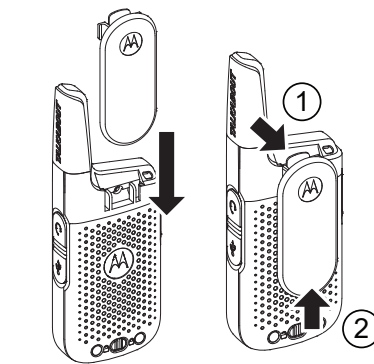
배터리 설치 및 충전



1. 배터리를 설치하기 전에 극성을 관찰하십시오.
2. 탁상용 충전기나 USB를 사용하여 배터리를 충전합니다. 무선기의 배터리 아이콘이 깜박임을 멈추면 충전이 완료된 것입니다. 충전에는 최대 8시간이 소요됩니다.

벨트 클립 삽입 및 제거

- 벨트 클립을 삽입하거나 제거하려면 다음 이미지를 참조하십시오.



무전기 켜기 및 끄기

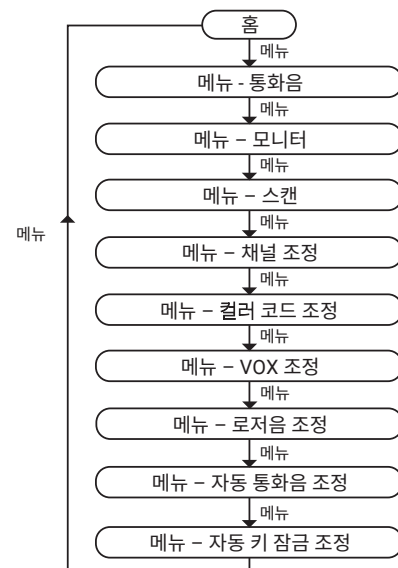
- 무선기를 켜거나 끄려면 전원/메뉴 버튼을 길게 누릅니다. LCD 디스플레이가 켜지거나 꺼집니다.

채널, 타임 슬롯 및 컬러 코드

- 다른 무선기와 통신할 수 있도록 동일한 채널, 타임 슬롯 및 컬러 코드 설정으로 무선기를 설정합니다.
- 채널 및 타임 슬롯 설정은 무선 주파수 및 타이밍을 제어합니다. 혼잡을 방지하려면 해당 지역의 다른 사용자가 사용하지 않는 채널과 타임 슬롯을 선택하십시오. 사용하지 않는 채널 선택에 대한 자세한 내용은 스캔 페이지의 1 섹션을 참조하십시오.
- 송신 및 수신 무선기의 컬러 코드 설정이 일치해야 하며, 그렇지 않으면 수신 무선기에서 수신 신호를 차단합니다. 이 기능을 사용하면 채널에서 전송하는 다른 무선기 사용자의 원치 않는 음성을 음소거할 수 있습니다.
- 간편 페어링이라는 바로 가기 기능을 사용하여 채널, 타임 슬롯 및 컬러 코드 설정을 한 무선기에서 여러 무선기로 동시에 복사할 수 있습니다. 채널 및 코드 설정을 복사하는 방법에 대한 지침은 무선기 개요 페이지의 1 섹션을 참조하십시오.

메뉴 페이지 탐색

1. 메뉴 버튼을 사용하여 메뉴 옵션을 스크롤합니다.
2. 홈 화면으로 돌아가려면 PTT 버튼을 길게 누릅니다.



메뉴 화면의 작업

메뉴 페이지	+ 또는 - 버튼을 사용하여 다음 작업을 수행합니다.
통화음	통화음 전송을 시작하거나 중지합니다.
모니터링 MON	전파 모니터링을 시작하거나 중지합니다. 무선기의 채널 설정에서 전송된 신호를 들을 수 있습니다. 신호가 없는 경우 잡음이 들릴 수 있습니다.
스캔	전파 스캔을 시작하거나 중지합니다. 무선기가 모든 채널을 하나씩 스캔합니다. 신호가 감지되면 스피커에서 신호가 들리고 무선기에 감지된 신호의 채널이 표시됩니다.
VOX/iVOX 조정 iVOX/VOX	음성 활성화 전송(VOX) 설정을 변경하려면 끄기 또는 L1-L3을 선택합니다. L3은 조용한 환경에서 사용하는 가장 민감한 설정입니다.
로저음 조정	로저음을 활성화 또는 비활성화합니다. 로저음은 PTT를 놓을 때 들리는 신호음입니다.
자동 통화음 조정 AUTO	자동 통화음을 활성화 또는 비활성화합니다. 활성화하면 PTT 버튼을 누를 때 무선기에서 통화음을 보내 수신 메시지를 수신 무선기에 알립니다.
채널 조정 (채널 번호 깜박임)	무전기 채널 설정을 변경합니다.
컬러 코드 조정 (코드 번호 깜박임)	무전기 코드 설정을 변경합니다.
자동 키 잠금 조정	자동 키 잠금 설정을 변경합니다.

무전기 사용

통화 또는 전송

1. PTT 버튼을 길게 누른 다음 마이크에 대고 말하기 시작합니다.
2. 전송을 중지하려면 PTT 버튼을 놓습니다.

- 참고: 다른 사람이 말하는 중일 때는 PTT 버튼을 누르지 마십시오. 둘 이상의 무선기가 동일한 채널에서 전송하면 전파 방해가 발생해 모든 전송이 끊어집니다.

청취 또는 수신

1. 무선기 스피커가 신호를 자동으로 수신하도록 송신 무선기와 동일한 채널 및 코드로 무선기를 설정합니다.
2. 스피커 볼륨이 적절한 수준으로 설정되어 있는지 확인합니다.

스피커 음량 조정

- 홈 화면에서 + 또는 - 버튼을 누릅니다.

자동 키 잠금 해제

- 자동 키 잠금 기능이 활성화되면 10초 동안 활동이 없는 경우 전원/메뉴, + 및 - 버튼이 잠깁니다.
- 3개의 전원 버튼을 잠금 해제하려면 아무 버튼이나 2초간 길게 누릅니다.

헤드셋 사용

- 헤드셋이 무선기에 연결되어 있으면 무선기 스피커가 비활성화됩니다. 연결된 헤드셋을 착용하여 메시지를 모니터링하고 수신합니다.
- 헤드셋에 PTT 버튼이 있는 경우 이 버튼을 사용하여 헤드셋의 마이크를 송신할 수 있습니다.
- 무선기의 PTT 버튼을 사용하여 무선기의 마이크를 계속 송신할 수도 있습니다.

기타 정보

내부 음성 활성화 송신(iVOX)/음성 활성화 송신(VOX)

- iVOX 또는 VOX를 사용할 때 마이크가 통화 중인지 여부를 감지합니다. 통화 중인 경우 무선기에서 송신을 자동으로 트리거합니다.
- iVOX가 표시되면 무선기는 내장 마이크를 사용하여 음성을 감지합니다.
- VOX 헤드셋이 무선기에 연결되면 VOX가 표시되고 헤드셋 마이크가 음성을 감지하는 데 사용됩니다.

VOX/iVOX 감도 수준을 선택하려면 다음 설정을 선택합니다.

레벨	설명
끄기	VOX 또는 iVOX 설정을 끕니다.
L3	조용한 환경을 위한 고감도. 부드럽게 말해도 VOX 또는 iVOX 송신을 트리거하기에 충분합니다.
L2	대부분의 환경을 위한 중간 감도.
L1	소음이 심한 환경을 위한 저감도. VOX 또는 iVOX 송신을 트리거하려면 크게 말하십시오.

- 참고: PTT 버튼을 누르면 VOX 또는 iVOX 송신이 취소됩니다.

통화음

통화음을 전송하면 수신 무선기에서 전화 벨소리와 비슷한 신호음이 울립니다. 자동 통화음이 활성화된 경우 PTT 버튼을 누르면 통화음이 자동으로 전송됩니다.

스캔

무선기가 채널을 순환하여 음성을 스캔합니다. 신호가 감지되면 신호가 스피커로 전송됩니다. 스캔 기능을 사용하면 다른 그룹에서 사용하고 있고 트래픽이 많은 채널을 찾을 수 있습니다. 스캔 기능을 사용하면 그룹에 사용할 채널을 결정할 때 사용 중인 채널을 피할 수 있습니다.

모니터링

현재 무선기 채널의 잡음을 포함한 모든 것을 들을 수 있습니다. 이 기능을 사용하면 채널에 약한 신호가 있는지 모니터링할 수 있습니다.

로저음

이 기능은 PTT 버튼을 놓을 때 신호음을 추가하여 송신 종료를 표시합니다. 수신자에게 로저음이 들리면 전체 메시지가 수신되었음을 확인하는 것입니다.

내후성 기능

이 무선기는 IP-54 표준에 따라 내후성 기능을 갖추고 있습니다. 무선기는 배터리와 커넥터 커버가 밀봉된 경우에만 가뭄 튀기는 물을 막아줍니다.

참고:

- 무선기를 장시간 물에 노출시키지 마십시오.
- 무선기를 물에 담그지 마십시오.

배터리 정보

정격 배터리 수명은 실험실 조건에서 산업 표준 5-5-90 듀티 사이클에 따라 측정되었습니다. 전송 시간은 5%, 스피커가 켜진 상태에서 수신 시간은 5%, 수신 통화 대기 시간은 90%입니다.

- 주의: Motorola Solutions에서 승인한 배터리만 사용하십시오. 올바르게 않은 유형의 배터리를 교체하면 폭발의 위험이 있습니다.

배터리 용량 유지 관리

배터리는 최적의 용량과 성능을 위해 처음 사용하기 전에 완전히 충전해야 합니다.

배터리 수명은 몇 가지 요인에 의해 결정됩니다. 더욱 중요한 것은 배터리의 정기적인 과충전과 각 사이클의 평균 방전 심도입니다. 과충전이 많아지고 평균 방전 심도가 깊어질수록 배터리 수명이 단축됩니다. 하루에도 몇 번씩 과충전되고 100% 방전되는 배터리는 하루에 과충전보다 낮게 충전되고 50%로 방전되는 배터리보다 사이클이 짧습니다. 최소 과충전을 받고 평균 25%만 방전하는 배터리는 더 오래 지속됩니다.

- 참고: USB 충전기를 가까운 곳에 쉽게 닿을 수 있는 벽면 전원 콘센트에 연결합니다.

- 주의: 리튬이온 종류의 충전식 배터리만 충전하십시오. 다른 종류의 배터리는 터질 수 있어 신체적 부상이나 피해를 입을 수 있습니다. 충전하기 전에 무선기의 전원을 끄십시오.

PTT(Push-to-Talk) 시간 초과 타이머

전파 혼잡을 방지하기 위해 PTT 버튼을 누르고 있더라도 1분 후에 송신이 종료됩니다. PTT 버튼을 짧게 놓으면 타이머를 재설정할 수 있습니다.

채널 및 주파수

채널	주파수(MHz)	채널	주파수(MHz)
1	424.1375	15	448.7750
2	424.1500	16	448.7875
3	424.1625	17	448.8000
4	424.1750	18	448.8125
5	424.1875	19	448.8250
6	424.2000	20	448.8375
7	424.2125	21	448.8500
8	424.2250	22	448.8625
9	424.2375	23	448.8750
10	424.2500	24	448.8875
11	424.2625	25	448.9000
12	448.7375	26	448.9125
13	448.7500	27	448.9250
14	448.7625		

추가 정보를 얻는 방법



<https://www.motorolasolutions.com/talkabout>